



BRUSSEL PLAATSELIJKE BESTUREN

GEWESTELIJKE OVERHEIDSDIENST BRUSSEL

ORGANISATIE VAN VOETGANGERS- RIJEN





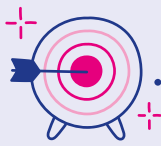
DUUR

Twee tot drie trajecten per schooldag/na-school opvang.



DOELSTELLINGEN

De leerlingen uit het basisonderwijs te voet begeleiden van en naar school/de academie onder toezicht van opgeleide volwassenen om moeders te ontlasten van twee tot drie trajecten per dag.



DOELGROEP

De leerlingen van de basisscholen in de gemeente



LOCATIE

- een welbepaald punt voor trajecten van en naar school met ophaalpunten langs het volledige traject.
- een vertrekpunt van de school naar de academie.

PROJECTBESCHRIJVING

Opzetteneendienstombasisschoolleerlingen te voet te begeleiden op het traject van en naar school onder het toezicht van stadswachters en andere opgeleide volwassenen.

Er wordt ook overwogen om deze dienst aan te bieden voor het traject van de school naar de academie.

De afstand van het traject mag niet groter zijn dan 1,3 km en de duur niet langer dan 20 minuten.

Dit soort projecten biedt veel voordelen: voor het milieu (verplaatsing te voet), voor de gezondheid (lichaamsbeweging vóór school stimuleren in plaats van naar school te worden

gebracht met de auto), voor de mobiliteit (het verkeer in de spits verminderen) en vooral voor moeders, die dagelijks een aanzienlijk aantal tijdrovende verplaatsingen moeten afleggen en voor wie het project een grote hulp kan zijn.

Ook het financiële aspect vormt een voordeel (de dienst is gratis).

De kinderen moeten van tevoren ingeschreven worden en aan het begin van het schooljaar ontvangen de ouders via de school alle nuttige informatie over het traject en de begeleiders.



COMMUNICATIE

De gedetailleerde informatie over de tijdstippen, de trajecten en de verantwoordelijken zal aan het begin van het schooljaar of zelfs nog voor de zomervakantie via de scholen aan de ouders worden meegedeeld.



MAXIMAAL AANTAL DEELNEMERS

Een exact cijfer kan hier niet worden gegeven gezien het aantal factoren dat de samenstelling van de groep bepaalt (begeleidingscapaciteit, lengte en veiligheid van de trajecten, beschikbaarheid van de begeleid(st)ers, beschikbare middelen, enz.).

Hierna volgen echter een paar belangrijke punten waarmee rekening gehouden moet worden:

- Het aantal begeleid(st)ers ten opzichte van het aantal kinderen: het is van essentieel belang om de veiligheid van de kinderen en een passend toezicht tijdens de trajecten te garanderen (één volwassene per tien leerlingen lijkt redelijk).
- De leeftijd van de leerlingen en hun maturiteitsgehalte; de kleinste kinderen vergen meer aandacht en toezicht.
- De ervaring: bij de opstart van een dergelijk programma kan het verstandig zijn om met een beperkte groep te beginnen om de doeltreffendheid ervan te beoordelen en elk mogelijk probleem op te lossen alvorens het aantal deelnemende leerlingen te verhogen.

Er zullen verschillende communicatiekanalen worden gebruikt:

- brochures of folders bij de ingang van de school of in de boekentas
- affiches
- verspreiding op oudercontacten en *via* de oudercomités
- *via* de *website* en de sociale netwerken van de school en de gemeente
- *via* artikels in de lokale pers zoals het schoolkrantje of het gratis gemeenteblad.

CRITERIA WAARMEE REKENING MOET WORDEN GEHOUDEN

- **De aard van de partners:** de ouders en ouderverenigingen moeten in de lijst met partners opgenomen worden. Toch raden we aan om enkel op hen een beroep te doen als ze zich ten volle voor het project willen inzetten. Onze bedoeling is immers om manieren te vinden om de ouders te ontlasten en niet andersom!
- **De vertrek- en ophaallocaties:** deze moeten voor zoveel mogelijk mensen toegankelijk zijn en zich bevinden op plaatsen waar geen onveilige situatie of hinder gecreëerd wordt voor de voetgangersrij of voor de andere weggebruikers;
- **De kalender:** rekening houden met schoolvakanties, pedagogische studiedagen en andere feestdagen;
- **De veiligheid:** kinderen die deelnemen aan de voetgangersrij zullen regelmatig gesensibiliseerd worden rond verkeersveiligheid;



- **het traject:** moet weldoordacht zijn en moet rekening houden met het verkeer, met de aanwezigheid van verkeerslichten, van degelijke trottoirs, enz.;
- **de ouderlijke toestemming:** deze moet worden gevraagd voordat hun kinderen aan het programma deelnemen
- **preventie van noodsituaties:** zorgen voor alternatieven in geval van onvoorziene omstandigheden, zoals de afwezigheid van een begeleid(st)er, extreme weersomstandigheden, een ongeval of gezondheidsproblemen van de leerlingen.



DIENST DIE DE ACTIE LEIDT

De dienst Preventie, Jeugd, Onderwijs en
Gelijke Kansen...



PARTNERS

gemeentescholen, academies, politiezone,
vrijwilligers, ouders, ouderverenigingen,
klassenvertegenwoordigers.



UIT TE TREKKEN BUDGET

- Communicatie-, promotie- en publicatiekosten, kosten voor onlineplaatsing;
- Administratieve kosten;
- Opleidingskosten voor de begeleidende volwassenen (eerste hulp, groepsmanagement, verkeersveiligheid, enz.)
- Benodigd materiaal (dienst-gsm, verzamelplaatsborden, reflecterende veiligheidsvesten, vlaggen, verkeerskegels, enz.)
- Verzekering: voor de begeleiders en de leerlingen
- -Loon van het begeleidingspersoneel (stadswachters, bemiddelaars, enz.)



EVALUATIE

De actie zal een onderdeel “feedback” bevatten, waarin bij de kinderen, de ouders en de begeleiders gepeild zal worden naar hun beleving en naar voorstellen om de dienst te verbeteren: wordt de actie voldoende gepromoot, zijn de opleidingen geschikt en toereikend, is het gebruikte materiaal relevant, zijn het traject, de lengte van het traject en de grootte van de groep adequaat, ... ?

Ook de stadswachters en de politie zullen om feedback worden gevraagd over het verkeersveiligheidsaspect en over de eventuele impact van de actie op de vermindering van het verkeer in de wijk.

De leider van de actie zal een tabel opstellen waarin de gegevens verzameld zullen worden, waaronder het aantal deelnemende leerlingen, de frequentie van de rijen, opmerkingen van

de ouders en begeleid(st)ers, de incidenten en ondervonden moeilijkheden, enz.

Delen van de resultaten: de resultaten van de evaluatie zullen worden bekendgemaakt aan de begeleid(st)ers, de ouders, de scholen en het gemeentepersoneel om samen op basis van de naar voren gebrachte punten te bepalen wat de beste aanpassingen zijn voor het vervolg van de actie.

De gemeente Evere beschikt sinds 2012 over een Pédibus, gefinancierd door BXL Mobilité. Er zijn trajecten voorzien tussen de scholen en de Academie of het Cultureel Centrum l'Entrela'. Een ander voorbeeld in Wallonië, in de **gemeente Musson**: <https://www.musson.be/evenements/pedibus-2023> (Franstalige link)



NUTTIGE LINKS

Gemeente Evere: Project Marmottons, beheerd door de Jeugddienst, dat een gemeentelijke bus aanbiedt die schoolkinderen naar een activiteitscentrum in het gemeentehuis vervoert: <https://evere.brussels/nl/jeugd/activiteiten/marmottons>

Ter informatie: een uitstekende gids die opgesteld is in Wallonië - **Waals mobiliteitsportaal:**

- https://mobilite.wallonie.be/files/emsr/pedibus_guide_2020.pdf (Franstalige link)
- <https://mobilite.wallonie.be/home/je-suis/un-etablissement-scolaire/education-mobilite-et-securite-routiere-emsr/le-pedibus.html> (Franstalige link)

Website van **Mouvement Colibris** :

- [Mettre en place un Pédibus | Mouvement Colibris \(colibris-lemouvement.org\)](https://colibris-lemouvement.org) (Franstalige link)
- Brulocalis die subsidies kan toekennen: <https://brulocalis.brussels/nl/onze-vereniging/team/nina-ramos>