



BRUSSEL PLAATSELIJKE BESTUREN

GEWESTELIJKE OVERHEIDSDIENST BRUSSEL

CULTURELE EN INFORMATIEVE BEZOEKEN





DOELSTELLINGEN

Alleenstaande moeders gratis toegang bieden tot cultuur en informatie, hen laten ontdekken wat hun gemeente te bieden heeft op het vlak van cultuur, mogelijke steun en informatie. Hen wat tijd voor zichzelf bieden, nieuwe ontmoetingen aanmoedigen en hen uit hun isolement halen.



DOELGROEP

Alleenstaande moeders/
alleenstaande moeders en
hun kinderen.



LOCATIE

Plaatsen in de gemeente die symbolisch zijn vanwege hun architectuur, hun geschiedenis, hun toeristisch, informatief, cultureel, gastronomisch belang, ...



DUUR

Per jaar tussen acht en tien
excursies van een halve dag.

PROJECTBESCHRIJVING

Het project bestaat uit het organiseren van begeleide rondleidingen voor een vijftiental moeders, die vanwege niet-passende openingstijden, hun beperkte financiën, hun isolement... vaak slechts een beperkt deel van hun wijk kennen, om hen op die manier hun gemeente en haar cultuur te laten ontdekken.

De bedoeling is hun horizon te verbreden zodat ze zich hun wijk en hun gemeente kunnen toe-eigenen en meer te weten kunnen komen over alles wat ze hen te bieden heeft.

Tijdens deze rondleidingen krijgen ze de kans om het erfgoed van hun gemeente te ontdekken, evenals plaatsen waar ze hulp en informatie

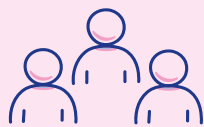
kunnen krijgen (mission locale, lokale werkwinkel, OCMW, gezondheidscentrum, PMS-centrum, etc.) of waar de landstalen worden onderwezen, bibliotheken, kunstacademies, enz.

Bovendien kan de rondleiding plaatsen aandoen waar proeverijen georganiseerd worden, waar een pauze kan worden ingelast om lokale specialiteiten te proeven in handelszaken in de gemeente. Deze pauze zal het contact tussen de deelnemers bevorderen en banden tussen hen scheppen. De rondleiding kan worden afgerond met een drankje in een groene ruimte van de gemeente of met een korte, ludieke activiteit om de banden te bestendigen die zijn ontstaan tijdens dit ontdekkings- en uitwisselingsmoment.



De rondleidingen omvatten workshops of activiteiten voor kinderen of kinderopvang in een lokaal van de gemeente terwijl de moeders op uitstap zijn. Een andere optie is dat de rondleidingen ook activiteiten op kindermaat bevatten.

Tot slot is het ook mogelijk rondleidingen te organiseren die gericht zijn op moeders en andere die eerder bestemd zijn voor gezinnen (eenoudergezinnen uiteraard).



AANTAL DEELNEEMSTERS

Vijftien volwassenen per uitstap tijdens de week, tien volwassenen en tien kinderen voor de gezinsrondleidingen in het weekend. Het is belangrijk om deze aantallen niet te overschrijden om de groepsdynamiek te behouden. Een te grote groep biedt immers niet dezelfde uitwisselings- en ontmoetingsmogelijkheden.



PARTNERS

De vzw's waartoe de gidsen behoren.

Het cultureel centrum.

De andere gemeentediensten, waaronder de preventiedienst (stadswachters voor het onthaal en zelfs voor de begeleiding).

De bezochte etablissementen.

De bezochte diensten.

Alle rondleidingen gebeuren te voet of met het openbaar vervoer, met een centraal en vlot bereikbaar ontmoetingspunt.

Concreet zal de informatiecampagne over deze activiteit de vorm aannemen van flyers die door de stadswachters zullen worden uitgedeeld in wijken en op plaatsen waar moeders vaak komen, zoals scholen. Daarnaast zal ook publiciteit gemaakt worden via het gemeenteblad, de website en de sociale media van de gemeente.

Geïnteresseerden zullen hun plek van tevoren moeten reserveren.

Voor deze rondleidingen zullen de gidsen zorgvuldig geselecteerd moeten worden opdat ze op het doelpubliek afgestemd zouden zijn. Deze gidsen moeten kennis hebben van de situatie waarin dit soort gezinnen leeft en moeten deel uitmaken van het netwerk van professionals van de gemeente (idealiter een vereniging die regelmatig meewerkt aan de activiteiten van de gemeente).

De tijdstippen van de rondleidingen zullen op deze doelgroep worden afgestemd. De activiteiten vinden idealiter plaats op twee verschillende tijdstippen om zoveel mogelijk moeders te bereiken: ofwel doordeweeks tijdens de schooluren voor moeders die niet werken, ofwel overdag tijdens het weekend om zo goed mogelijk aan te sluiten op de agenda's van de gezinnen.

CRITERIA WAARMEE REKENING MOET WORDEN GEHOUDEN

Het tijdstip van de rondleidingen: dit moet worden afgestemd op de behoeften van de alleenstaande moeders.

Mobiliteit: de ontmoetingsplaats moet vlot toegankelijk zijn en zich op een plek bevinden die geen gevaar of hinder oplevert, noch voor de deelnemers, noch voor de andere gebruikers van de openbare ruimte.

Toegankelijkheid: zowel de ontmoetingsplaats als de rondleiding moeten toegankelijk zijn voor personen met beperkte mobiliteit, kinderwagens, boodschappentrolleys, enz.

Communicatie: de informatie moet duidelijk en eenvoudig zijn (sommige moeders beheersen de landstalen niet goed), alsook vrij van genderstereotypen en niet-stigmatiserend.

De samenstelling van de groep: er zal aandacht worden besteed aan de profielen van de deelnemers; de groep moet bij voorkeur worden samengesteld uit moeders van verschillende leeftijd en afkomst om een dynamiek te creëren die geen risico inhoudt op een terugplooiën op zichzelf en de eigen gemeenschap.

De welwillendheid van de gidsen en het begeleidende personeel: naast het zuiver praktische aspect van de actie is welwillendheid net zo belangrijk, zo niet belangrijker, voor deze doelgroep die hier in het dagelijkse leven een schrijnend gebrek aan heeft.

Het programma, de plattegrond en de lijst met adressen die bezocht worden tijdens de rondleiding moeten bij de uitnodiging worden gevoegd.

Er moet ook voorzien worden in brochures en visitekaartjes van de bezochte plaatsen om tijdens de rondleiding uit te delen.



DIENT DIE DE ACTIE LEIDT

De dienst Gelijke Kansen, Gezinnen, Cultuur, Preventie of elke andere dienst waarvan de opdracht bestaat uit het versterken van de sociale banden binnen wijken of het bestrijden van ongelijkheid.

EVALUATIE

De actie zal een onderdeel “feedback ter plaatse” omvatten, waarbij onmiddellijk na de actie indrukken en verbetervoorstellen verzameld zullen worden bij de deelnemers over de promotie van de actie, de regelmaat, de vervoermiddelen, het personeel, de sfeer, de overeenstemming van de bezochte plaatsen met de behoeften, enz.

Een evaluatie door de organiserende dienst zal ook interessant zijn voor de eventuele verbeteringen aan de samenstelling van de groep, de spreiding van de tijdstippen, de mate waarin de activiteiten afgestemd zijn op de begunstigen.

Vervolgens zal een telling van het aantal deelnemers en de regelmaat van hun deelnames het mogelijk maken te bepalen of de actie voldoende gepromoot wordt.



UIT TE TREKKEN BUDGET

- Promotie- en publicatiekosten, kosten voor onlineplaatsing.
- Verdeel- en verspreidingskosten.
- Kosten voor de rondleidingen + voorbereiding en debriefing van de gidsen.
- Verplaatsingskosten van de groep (vervoersbewijzen, bus-/tramkaart).
- Cateringkosten.
- Administratieve kosten.



LINKS

Gidsen Brussel België, guides@guidesbrussels.be

Het culturele centrum, plaatsen waar tentoonstellingen of culturele activiteiten worden georganiseerd, vzw's zoals de vzw "Mes-Tissages" <http://www.mestissages.sitew.be/>
(Franstalige link)

Geïnspireerd op een initiatief van **de gemeenten Koekelberg en Sint-Agatha-Berchem**