

BEHEER VAN PLAATSEN IN KINDERDAGVERBLIJVEN



BRUXELLES POUVOIRS LOCAUX
SERVICE PUBLIC RÉGIONAL DE BRUXELLES

WAAROM DIT PROJECT

Toegang krijgen tot een kinderdagverblijf is een ware strijd voor alle gezinnen, maar nog meer voor eenoudergezinnen, die weinig of geen contacten hebben om op terug te vallen. Alleenstaande moeders hebben onvoldoende tijd (of ze nu werken, een opleiding volgen of werk zoeken) en middelen (als eenverdiener) - en worden geconfronteerd met criteria die bedoeld zijn voor gezinnen met twee ouders. Om deze structurele ongelijkheid te corrigeren, zou het nuttig zijn om een quotum van plaatsen voor hen te reserveren, de prijzen aan te passen (zelfs voor werkende moeders) en hun administratieve ondersteuning te centraliseren. Door alleenstaand ouderschap als prioritair criterium te erkennen, onderneemt de gemeente actie om gezins- en beroepsleven echt met elkaar te verzoenen, om de positie



DOELPUBLIEK

(gelinkt aan
eenoudergezinnen)

Eenoudergezinnen met
jonge kinderen (0 tot 3 jaar)



DOELSTELLINGEN

- ✓ Ongelijkheden in de toegang tot voorzieningen voor jonge kinderen verminderen voor alleenstaande ouders, die vaak worden benadeeld door de huidige systemen (toewijzingscriteria gebaseerd op de situatie van twee ouders, geen steun van de andere ouder, enz.)
- ✓ Kinderdagverblijven betaalbaar maken, ook voor alleenstaande werkende ouders (problematiek van de eenverdieners)
- ✓ Toegang tot kinderopvang vergemakkelijken zodat de betrokken ouders hun opleiding kunnen hervatten, een baan kunnen zoeken of een beroepsactiviteit kunnen opnemen
- ✓ Alleenstaand ouderschap duidelijk opnemen als prioritair criterium voor toewijzing van plaatsen
- ✓ Deze gezinnen, die vaak te kampen hebben met een extreme mentale belasting, helpen om gezin en werk te combineren
- ✓ Onthaalomgevingen bewust maken van de specifieke realiteit van eenoudergezinnen en de vele moeilijkheden waaraan ze het hoofd moeten bieden

BESCHRIJVING VAN HET PROJECT

Een duidelijke prioriteit voor eenoudergezinnen voorzien bij het toewijzen van plaatsen in de kinderopvang, met name via een aanpassing in de reglementeringen of overeenkomsten. Dit criterium zal het mogelijk maken om een hardnekkige ongelijkheid voor deze gezinnen te corrigeren, door een quotum van plaatsen te reserveren, administratieve en sociale ondersteuning te bieden en echte financiële toegankelijkheid mogelijk te maken, zelfs voor werkende alleenstaande moeders. Op die manier kan tegemoet worden gekomen aan de specifieke behoeften van deze gezinnen, die vaak geen ondersteuning krijgen, en krijgen ze de mogelijkheid om te werken aan hun sociale en professionele integratie.

Criteria die moeten worden opgenomen of gecorrigeerd

- De toelatingscriteria herzien om alleenstaand ouderschap duidelijk als prioritair criterium op te nemen
- Een quotum in het leven roepen waardoor gemiddeld 20% van de plaatsen voor nieuwe inschrijvingen voorbehouden worden voor eenoudergezinnen (zie het gedeelte «beoogd aantal begunstigen»).
- In elke gemeente een aanspreekpunt voor kinderdagverblijven/alleenstaande ouders aanduiden voor de opvolging van het project
- Bijzondere aandacht besteden aan situaties waarin mensen een baan of een opleiding hervatten, of aan complexere situaties zoals huiselijk geweld, gezondheidsproblemen (verslaving, handicap, enz.) of een echtscheiding.
- Zorgen voor een centralisatie en transparantie van de aanvragen, zodat deze gezinnen kunnen worden opgevolgd
- De gezinnen begeleiden vanaf het moment waarop ze zich inschrijven, met administratieve hulp en sociale ondersteuning

- De tarieven aanzienlijk verlagen in het licht van de economische realiteit van eenoudergezinnen, zelfs wanneer de betrokken ouder een baan heeft, met het oog op de situatie van eenverdieners

CRITERIA DIE IN AANMERKING MOETEN WORDEN GENOMEN

- Een inclusieve visie op alleenstaand ouderschap mogelijk maken, rekening houdend met specifieke situaties
- Prioritaire criteria transparant maken, zonder ze te stigmatiseren of ze als een voorrecht voor te stellen
- Samenwerken met sociale diensten om de werkelijke behoeften van gezinnen in verschillende wijken te beoordelen
- Een opvolging van deze gezinnen voorzien en hen ondersteuning bieden bij het ouderschap
- Financiële toegankelijkheid garanderen, ongeacht de professionele status van de ouder



DUUR

Structurele invoering die kan worden aangepast naargelang de gemeente, de behoeften en het aantal beschikbare plaatsen



LOCATIE

Kinderdagverblijven, oppasdiensten en andere opvangstructuren van de gemeente

EVALUATIE

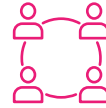
Kwantitatieve gegevens: aantal begunstigde gezinnen, positieve reacties + wachttijden

Kwalitatieve gegevens:

- gevoel van erkenning, voordelen voor de levenskwaliteit + gemak van de inschrijvingsprocedure
- Invloed op werk, opleiding of de stabiliteit van het gezin

COMMUNICATIE

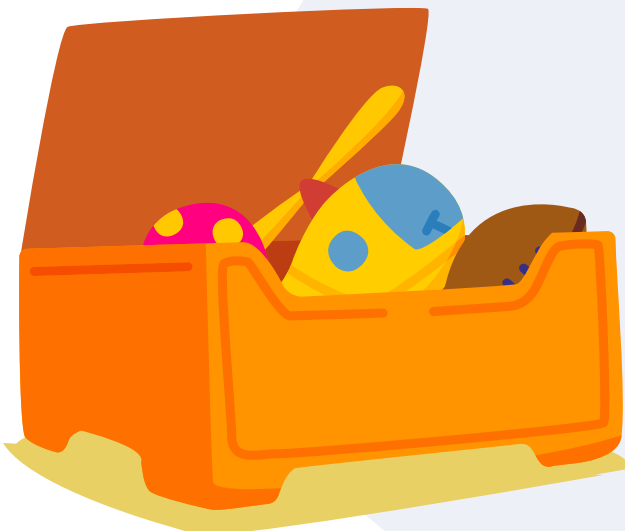
- Informatiebrochures over de rechten en prioriteiten in de kinderopvang voor alleenstaande ouders
- Verspreiding van deze informatie op plaatsen waar gezinnen komen: OCMW's, buurthuizen, ziekenhuizen, centra voor gezinsplanning, wachtkamers, enz.
- Website en sociale netwerken van de gemeenten + affiches
- Verspreiding via ONE, verenigingen die ondersteuning bieden aan ouders, sociale diensten, PMS-centra, Actiris



BEOOGD AANTAL BEGUNSTIGDEN

Varieert naargelang de grootte van de gemeente, de bevolkingsdichtheid, de behoeften - tussen 10% en 25% van de nieuwe plaatsen voorbehouden voor eenoudergezinnen (links naar de statistieken zijn aan het einde van deze fiche terug te vinden). Dit cijfer is gebaseerd op het feit dat in het Brussels Gewest tussen 15% en 30% van de gezinnen met kinderen eenoudergezinnen zijn, dus het lijkt ons redelijk en proportioneel om 10% tot 25% van de nieuwe plaatsen in de kinderopvang voor hen voor te behouden als we rekening houden met het feit dat niet iedereen een aanvraag indient voor een plaats in een kinderdagverblijf. Deze marge laat gemeenten toe om zich aan te passen aan de lokale situatie: zo kan een gemeente met weinig eenoudergezinnen streven naar de drempel van 10%.

Opgelet: dit quotum is bedoeld om een aanhoudende ongelijkheid in toegang te corrigeren, zonder andere kwetsbare groepen uit te sluiten. Het is een manier om het evenwicht te herstellen, maar het moet niet worden gezien als een voorrecht! Het doel is dus om een structureel nadeel in de huidige toewijzingscriteria te compenseren.





PARTNERS

- Gemeentelijke kinderdagverblijven
- ONE (Office de la Naissance et de l'Enfance)
- OCMW
- Verenigingen die ondersteuning bieden aan ouders
- PMS-centra



AANSTURENDE DIENST VAN DE ACTIE

Dienst van het Jonge Kind



UIT TE TREKKEN BUDGET

- Coördinatiekosten voor de herziening en de toepassing van de criteria
- Kosten voor het opleiden van het personeel van kinderdagverblijven voor het onthaal van de eenoudergezinnen
- Kosten voor promotie en gerichte communicatie naar dit publiek
- Financiering voor de administratieve en sociale ondersteuning van deze gezinnen
- Financiering voor de eventuele uitbreiding van het aantal plaatsen of verlengde openingstijden van bepaalde structuren
- Herstel van het financiële evenwicht voor de kortingen die worden toegekend aan eenoudergezinnen





LINKS, INSPIRATIE, GOEDE PRAKTIJKEN

- **Martin Wagener** - Les femmes monoparentales face au manque de places d'accueil pour les enfants de moins de trois ans :
https://dial.uclouvain.be/downloader/downloader.php?pid=boreal:188272&datestream=PDF_01&disclaimer=cad2599878403e6eac943c659d43cce69f516db501a-c68e15a4caa76989b52be
- **Rekenhof** - Kinderopvangcapaciteit in het Waals Gewest
https://www.ccrek.be/sites/default/files/Docs/2025_20_CapaciteAccueilPetiteEnfance.pdf
- **Ligue des familles** – Verslag over de toegang tot de kinderopvang:
<https://liguedesfamilles.be/storage/29903/LEA---Janvier-2024.pdf>
- **CAF- France** - Adapter son offre d'accueil pour répondre aux besoins de toutes les familles :
https://www.caf.fr/sites/default/files/medias/171/Documents/Partenaires/Aide%20aux%20partenaires/Petite%20enfance/Guide_Adapter_son_offre_daccueil.pdf
- **Statbel** – statistiek familiekeren:
<https://statbel.fgov.be/nl/themas/census/huishoudens-en-familiekernen/familiekernen>
- **BISA** - Eenouderschap in het Brussels Gewest: over welke gezinnen hebben we het?
https://www.briobrusseel.be/sites/default/files/2025-07/Focus-74_NLv2.pdf

