

GIDS VOOR INCLUSIEVE SPEELPLEINEN





INHOUDSOPGAVE

Inleiding.....	2
Deel 1: Inclusie in speeltuinen - Algemene aanbevelingen.....	3
A. Inclusie van personen met een handicap.....	4
B. Meer dan een handicap.....	16
Deel 2: Praktische aanbevelingen.....	22
A. Vijf basisregels voor het aanpakken van een nieuw speelpleinproject.....	24
B. De tien toegankelijkheidscriteria.....	25
C. Inrichting van een inclusief speelplein: zones en doelstellingen.....	27
D. Regelgevende grondslagen en referentiedocumenten.....	31
E. Fotoreportage van goede voorbeelden.....	32
Deel 3: De praktische/technische fiches van de apparatuur.....	40

INLEIDING

Speelpleinen zijn essentieel voor de psychomotorische, de fysieke en de mentale ontwikkeling van kinderen. Ze brengen vreugde en geluk voor onze peuters, die het plezier van glijden, de wet van de zwaartekracht, allerlei soorten geduw en alle mogelijkheden van de verbeelding ontdekken.

Speelruimten bevorderen ook het sociale contact tussen mensen. Dit zijn gebieden waar mensen elkaar kunnen ontmoeten en ervaringen kunnen delen die zowel verrijkend als constructief zijn.

Toch zijn deze plaatsen van plezier, ontspanning en ontdekking niet noodzakelijkerwijs plaatsen van gelijkheid. In het bijzonder zijn veel van deze plaatsen nog steeds niet toegankelijk voor alle kinderen of (groot)ouders die hen vergezellen. De toegankelijkheid van deze infrastructuren voor mensen met een handicap lijkt slecht of afwezig te zijn.

Daarom wilde Brussel Plaatselijke Besturen (BPB), in het kader van haar missie om gelijke kansen te promoten bij de Brusselse gemeenten, een gids met goede praktijken opstellen om de overheden die speelpleinen ontwerpen, en vooral de Brusselse gemeenten, te helpen om speelpleinen te ontwikkelen die echt toegankelijk zijn voor iedereen, in overeenstemming met de waarden van gelijkheid, inclusie en universele toegankelijkheid. Omdat ruimte niet neutraal is en het plannen ervan een politieke daad is. In dit geval is het de bedoeling om sleutels aan te reiken die helpen om een speelruimte vorm te geven die bijdraagt aan de emancipatie van kinderen als individuen, of ze nu valide of gehandicapt zijn, jonger of ouder, meisjes of jongens ...

Brussel Plaatselijke Besturen draagt in dit opzicht een zeer specifieke verantwoordelijkheid, want sinds 2018 subsidieert deze elk jaar lokale sportinfrastructuurprojecten in de Brusselse gemeenten, waaronder speelpleinen, die als essentieel worden beschouwd om kinderen kennis te laten maken met sport. In het kader van haar engagement op het vlak van integratie en gelijke kansen in alle aspecten van haar beleid, zal BPB de principes uit deze gids dan ook centraal stellen in haar toekomstige projectoproepen voor de financiering van lokale sportinfrastructuren.

Deze gids is het resultaat van een samenwerking tussen BPB en de vzw Plain-Pied, die alle content leverde die specifiek is voor het thema handicap. Het project stond onder toezicht van een begeleidingscomité bestaande uit Brussel Plaatselijke Besturen, Leefmilieu Brussel, equal.brussels en het kabinet van de Staatssecretaris voor Gelijke Kansen. Hoewel het voornamelijk richtlijnen en technische specificaties presenteert voor speelpleinen die inclusief zijn voor kinderen met een handicap, wil het project ook een meer holistische visie van een egalitaire stad promoten, waar de openbare ruimte ontworpen is om machtsverhoudingen ongedaan te maken in plaats van ze te bestendigen. Daarom gaat het ook in op het verband dat kan bestaan tussen de inrichting van de openbare ruimte en ongelijkheden op het vlak van gender, sociale klasse en zogenaamd ras.

In dit verband willen we echter benadrukken dat er geen kant-en-klare formule bestaat voor inclusie. Deze handleiding creëert geen nieuwe norm. Het is geen reeks regels die u gewoon naar de letter moet volgen om het ideale inclusieve speelplein te krijgen. Deze handleiding is wel bedoeld als een hulpmiddel om bewustzijn te creëren en aanbevelingen te doen, om ontwerpers aan te moedigen het onderwerp inclusie op te pakken, erover na te denken en weloverwogen keuzes te maken over doelstellingen die soms moeilijk met elkaar te verenigen zijn. Omgaan met de thema's speelsheid, ecologie, kwaliteit van materialen en inclusie vormt een uitdaging en het is de bedoeling dat lezers in dit werk ideeën vinden over hoe ze daar het beste kunnen mee omgaan.

We hopen dat het als referentiekader zal dienen om na te denken over de toekomstige ontwikkeling van speelpleinen in het Brussels Hoofdstedelijk Gewest en dat het de bouwers van morgen zal inspireren om innovatieve en geëngageerde projecten te bedenken.

Rochdi Khabazi
Directeur-generaal Brussel Plaatselijke Besturen

DEEL ÉÉN

INCLUSIE IN SPEELTUINEN –
ALGEMENE AANBEVELINGEN



A

INCLUSIE VAN PERSONEN MET EEN HANDICAP

1

PERSONEN MET EEN HANDICAP EN UNIVERSELE TOEGANKELIJKHEID

DE VERSCHILLENDE TERMEN DIE WORDEN GEBRUIKT OM HANDICAPS TE BESCHRIJVEN

Een **persoon met beperkte mobiliteit** (PBM) is een persoon wiens bewegingen beperkt zijn omwille van zijn/haar grootte, conditie, leeftijd, permanente of tijdelijke handicap (ongeval, gipsverband enz.), en omwille van de hulpmiddelen of de instrumenten (wandelstokken, krukken, prothesen, rolstoel enz.) en/of hulpdieren die hij/zij nodig heeft om zich te verplaatsen, of omwille van andere levensomstandigheden (begeleiding van kleine kinderen, kinderwagens, kinderwagens enz.).

Omdat beelden altijd meer zeggen dan woorden (de verschillende situaties van beperkte mobiliteit):



Aangezien het onmogelijk is om in de definitie van PBM alle gevallen op te nemen die zich kunnen voordoen, moet dit concept in de breedste zin van het woord worden opgevat.

In deze gids hebben we ervoor gekozen om te verwijzen naar **personen met een handicap** (PMH) of **personen met specifieke behoeften** (PSB) om te benadrukken dat het concept van handicap evolueert en systemisch is. Handicaps evolueren (positief of negatief) afhankelijk van aanpassingen aan de omgeving of obstakels in die omgeving. Een handicap neemt toe indien de omgeving niet toegankelijk is en neemt af indien de omgeving zich aan iedereen aanpast.

Dit bredere begrip van handicap omvat daarom motorische handicaps, chronische of invaliderende ziekten, visuele handicaps, auditieve handicaps, verstandelijke

handicaps, meervoudige handicaps, mentale stoornissen, autismespectrumstoornissen en leerstoornissen.

In wetteksten en verschillende gidsen worden meestal de termen 'personen met een handicap' en/of 'personen met beperkte mobiliteit' gebruikt.

Een differentiatie naar type handicap (motorisch, visueel, auditief, cognitief) is nodig om beter tegemoet te komen aan de specifieke behoeften van elke handicap en zo een coherente algemene benadering van de toegankelijkheid van een locatie te garanderen. De verschillende handicaps en de problemen waarmee personen met specifieke behoeften kunnen worden geconfronteerd en de manier waarop u daarmee kunt omgaan om een speelplein inclusief te maken, worden in een volgend hoofdstuk per soort handicap opgesomd.

DE RECHTEN VAN PERSONEN MET EEN HANDICAP EN TOEGANKELIJKHEID - EEN RELATIEF RECENT BEGRIP

Tot de jaren 1980 werden de moeilijkheden die 'personen met een handicap' ondervonden om toegang te krijgen tot plaatsen of diensten, gezien vanuit een puur individueel perspectief, gericht op hun handicap. Sinds het einde van de jaren 1980, onder de auspiciën van de Wereldgezondheidsorganisatie (WHO) en onderzoekers in Québec, is de focus verbreed naar een benadering die rekening houdt met de interacties tussen de persoon en zijn of haar omgeving: een handicap is niet het gevolg van een beperking, maar het resultaat van een interactie in de fysieke en sociale omgeving en de obstakels waarmee mensen in hun dagelijks leven worden geconfronteerd. Het is dus de interactie tussen de omgeving en de kenmerken van de persoon die de handicap creëert, niet de kenmerken van de persoon op zich.

De Verenigde Naties pleiten voor een model van handicap dat op

mensenrechten is gebaseerd. Het VN-comité voor de rechten van personen met een handicap stelt in dat verband:

« 8. De individuele en medische opvatting van handicaps verhindert de toepassing van het gelijkheidsbeginsel op personen met een handicap. Volgens het medische model van de handicap worden personen met een handicap niet erkend als dragers van rechten, maar in plaats daarvan 'geduceerd' tot hun beperkingen. Volgens beide modellen worden personen met een handicap op een discriminerende of gedifferentieerde manier behandeld en wordt hun uitsluiting als de norm beschouwd, gelegitimeerd door een benadering van handicap die op onvermogen vanuit een medisch standpunt is gebaseerd.

9. Het op de mensenrechten gebaseerde model daarentegen gaat ervan uit dat een handicap een sociale constructie is en dat een handicap niet kan worden beschouwd als een legitieme grond om de uitoefening van mensenrechten te verhinderen of te beperken. Het ziet een handicap als slechts een van de componenten van de identiteit van een persoon. Wetten en beleid voor mensen met een handi-

cap moeten dan ook rekening houden met de diversiteit van personen met een handicap. Dit model erkent ook dat mensenrechten onderling afhankelijk, onlosmakelijk en ondeelbaar zijn.¹ ».

Hoewel deze regels van de VN geen wettelijk bindend instrument zijn, weerspiegelen ze een sterke morele en politieke verbintenis van regeringen om actie te ondernemen om gelijke kansen voor mensen met een handicap te creëren.

De Europese strategie inzake de rechten van personen met een handicap 2021-2030 definieert wat wordt verstaan onder toegankelijkheid:

"Toegankelijkheid van gebouwde en virtuele omgevingen, informatie- en communicatietechnologieën (ICT), goederen en diensten, met inbegrip van vervoer en infrastructuur vormt een hulpmiddel voor de uitoefening van rechten en een voorwaarde voor de volledige participatie van personen met een handicap op voet van gelijkheid met anderen."

1. Verenigde Naties, Comité voor de rechten van personen met een handicap, Algemene vaststelling nr. 6 (2018) over het Verdrag inzake de rechten van personen met een handicap betreffende gelijkheid en non-discriminatie

Titel IV van de Gewestelijke Stedenbouwkundige Verordening (GSV) van het Brussels Hoofdstedelijk Gewestelijk van 21 november 2006 is de wetgeving die moet worden nageleefd om gebouwen toegankelijk te maken voor personen met beperkte mobiliteit:

“Titel IV waarborgt personen met beperkte mobiliteit zowel goede toegangsmogelijkheden tot de gebouwen als bewegingsmogelijkheden in de gebouwen. Deze verordening legt voornamelijk normen op met betrekking tot toegangswegen, hellingen, trappen, liften, gangen, deuren enz. Titel IV schrijft ook normen voor met betrekking tot parkeergarages. Wat ten slotte de voorzieningen betreft die ter beschikking worden gesteld van het publiek (toiletten, badkamers, kamers, openbare uitrustingen, loketten, zitplaatsen enz.), ziet Titel IV toe op de aanwezigheid van aangepaste voorzieningen die toegankelijk zijn voor personen met beperkte mobiliteit.”.

Deze gids en de praktische technische fiches beschrijven de mogelijke indelingen voor het creëren van speelruimten die toegankelijk zijn voor iedereen, rekening houdend met de wetgeving en de aanbevelingen in de (internationale, Europese en Belgische) normen en verschillende

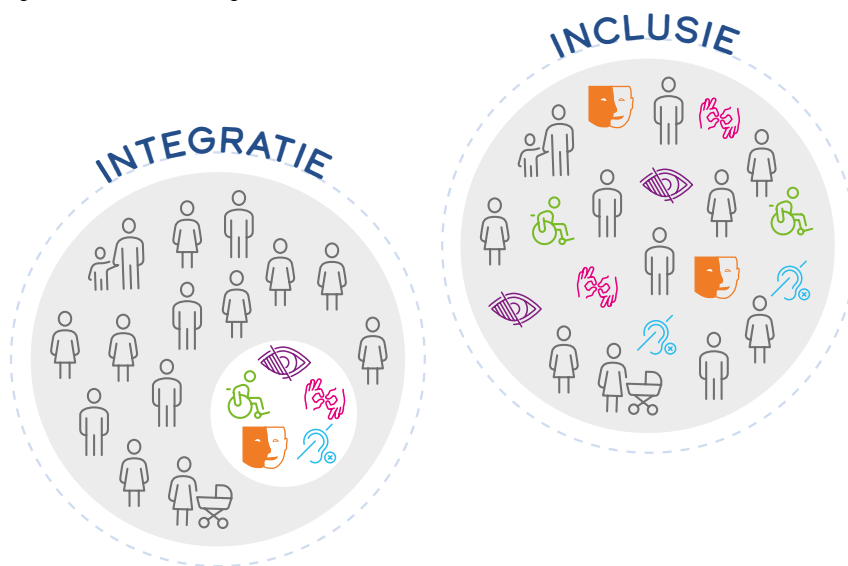
gidsen over speelruimten en goede praktijken voor het toegankelijk maken van een omgeving.

HET CONCEPT VAN UNIVERSELE TOEGANKELIJKHEID VOOR GLOBALE INCLUSIE

Het algemene principe is dat de toegankelijkheid van de site/wijk, met al zijn functies, moet worden onderzocht zodat de speelplaatsen gemakkelijk en op dezelfde manier door iedereen kunnen worden gebruikt, zonder enige discriminatie.

Dit staat bekend als ‘Universal Design’ en is bedoeld om ervoor te zorgen dat alle gebruikers (kinderen, tieners, volwassenen, ouderen) de site gemakkelijk kunnen gebruiken.

Deze gids is gebaseerd op deze principes, zodat elk nieuw project of elke grote renovatie van een speelplein zijn plaats kan vinden in dit concept van een inclusieve plaats die voor iedereen toegankelijk is.



Op dit moment is er een dynamiek gaande. Onze maatschappij evolueert naar een grotere integratie van personen met specifieke behoeften. We vinden aangepaste toiletten op bepaalde verdiepingen van kantoorgebouwen of soms een toegankelijke module op een speelplein. Hieruit blijkt dat er weliswaar aandacht is voor een vorm van integratie van personen met een handicap, maar ook dat er nog geen sprake is van een systematische universele toegankelijkheid.

Met deze gids willen we een inclusieve opvatting delen van de openbare ruimte gewijd aan speelpleinen in een filosofie van universele toegankelijkheid die verder gaat dan eenvoudige integratie, in de richting van echte inclusie.

Zorgen voor universele toegankelijkheid betekent vooruit denken, vanaf het begin van het project, om te anticiperen op de behoeften en de eisen van alle gebruikers (kinderen en begeleidende

volwassenen), en ruimten ontwerpen die toegankelijk, begrijpelijk en leesbaar zijn, terwijl de mogelijkheid tot aanpassing aan het leven in de buurt wordt gegarandeerd.

Ontwerpers moeten hiermee rekening houden in hun verschillende ontwerpfasen, zodat ze op zijn minst voldoen aan de relevante wettelijke vereisten en in het beste geval verder gaan dan de voorschriften en ambitieuzere aanbevelingen toepassen.



2

DE VERSCHILLENDE FAMILIES HANDICAPS

De omgevingsbehoeften van mensen met specifieke behoeften variëren afhankelijk van hun beperking. Deze behoeften kunnen gekoppeld zijn aan de aanwezigheid van een pathologie, maar ook aan specifieke kenmerken op bepaalde momenten in de levenscyclus. Er worden op basis daarvan vier hoofdcategorieën handicaps geïdentificeerd.

MOTORISCHE BEPERKINGEN



Motorische beperkingen variëren in vorm en volgens de intensiteit van het verlies aan mobiliteit. Mensen met een motorische beperking hebben een verlies, afwijking of misvorming die de motorische vaardigheden van het lichaam aantast. Daarbij worden het spierstelsel, het zenuwstelsel en het skelet aangetast.

Voorbeelden van motorische beperkingen zijn:

- myopathie: een neuromusculaire ziekte die de spieren aantast;
- paraplegie: min of meer volledige verlamming van beide onderste ledematen en het onderste deel van de romp;
- tetraplegie: verlamming van alle vier de ledematen door letsels aan het ruggenmerg;
- polyhandicap: ernstige handicap die in meerdere vormen tot uiting komt, zij het altijd een combinatie van een motorische handicap en een ernstige of ingrijpende verstandelijke handicap, resulterend in extreme beperking van autonomie en mogelijkheden van perceptie, expressie en relaties.

Er zijn verschillende gradaties van motorische handicaps:

- **personen die moeite hebben met lopen:** mensen die moeite hebben met lopen en/of zich verplaatsen met een stok, een looprek of krukken, personen die (een) prothese(s) dragen;
- **personen die zich verplaatsen in een rolstoel.**





ALGEMENE ONDERVONDEN MOEILIKHEDEN

+ **Zich verplaatsen:** afwezigheid of vermindering van mobiliteit ten gevolge van

- losse, oneffen vloeren, met obstakels voor de wielen;
- een te smal voetpad;
- treden en trappen die niet kunnen worden gebruikt;
- te steile hellingen;
- het ontbreken van een draairuimte (Ø 150 cm);
- het ontbreken van rustzones in de buurt.

+ **Manipuleren:** beperkte manipulatie, minder goed ontwikkelde fijne motoriek.

- Als gevolg hiervan hebben deze personen moeite met bedieningselementen (knoppen, hendels enz.) die een fijne grip vereisen, die zwaar zijn en/of die te hoog geplaatst zijn.

+ **Verandering van houding:** opstaan, gaan zitten, gaan liggen ten gevolge van

- de afwezigheid van transfer- of ondersteuningshulpmiddelen of problemen om erbij te komen; gebrek aan ruimte onder een voorwerp om de benen onder te schuiven.

HOE KAN AAN DEZE SPECIFIEKE BEHOEFTE WORDEN VOLDAAN OP EEN SPEELPLEIN?

- Zorgen voor toegang tot de speelplaats zonder obstakels voor voeten en wielen.
- Ervoor zorgen dat activiteiten en speeltoestellen toegankelijk zijn vanaf de begane grond.
- Aanpassen van de vloeren aan de mobiliteitsvereisten van de kinderen.
- Zorgen voor een gemakkelijke, veilige transfer van een rolstoel naar de spelmodules.
- Gebruiken van ondersteunende voorzieningen zoals hoofdsteunen, brede stoelen, leuningen en anti-kantelvoorzieningen (bv. een veiligheidsgordel of harnas voor schommels).
- Voorrang geven aan structuren die het lichaam in beweging brengen en kinderen de vitaliteit van hun lichaam laten voelen.
- Garanderen van eenvoudige en passende gebruikservaringen.

VISUELE HANDICAP



De soorten en de mate van visuele beperking kunnen van persoon tot persoon aanzienlijk verschillen. Een visuele handicap betekent dus niet noodzakelijk blindheid.

Deze handicap kan verschillende vormen aannemen: wazig zicht, een vernauwd of onvolledig gezichtsveld, moeite met het visueel screenen, verminderd zicht in fel licht of in schemering, gevoeligheid voor plotse veranderingen in licht, gebrekkig dieptezicht, kleurenblindheid enz.

De meeste personen met een visuele beperking hebben restzicht dat kan worden gebruikt om bepaalde taken of activiteiten uit te voeren. Deze mensen staan bekend als **slechtzienden**.

Andere personen bij wie het gezichtsveld volledig ontbreekt, worden **blind** genoemd.

Deze mensen kunnen een of meer middelen gebruiken om zich te verplaatsen: een blindenstok, een geleidehond of menselijke hulp.

ALGEMENE ONDERVONDEN MOEILIKHEDEN

+ **Zich verplaatsen en zich oriënteren** in de ruimte ten gevolge van

- de afwezigheid van herkenningspunten en geleidingslijnen op een onbekende locatie;
- verlies van richtingsgevoel als gevolg van een slechte ruimtelijke indeling of ontoereikende voorzieningen;
- slechte verlichting (onvoldoende verlichting, verwarrende reflecties enz.);
- de onaangekondigde aanwezigheid van treden of boordstenen;
- elk uitstekend voorwerp zonder voetstuk op de grond en op hoofdhoogte (informatiebord, lege ruimte onder de glijbaan en onder de structuur van de speeltoestellen enz.);
- te lawaaierige omgeving.

+ **Schriftelijke informatie begrijpen** doordat

- de teksten te klein zijn;
- er onvoldoende contrast is met de achtergrond;
- de toegang tot aangepaste informatie (braille, reliëf, aangepaste website enz.) gebrekkig is.

HOE KAN AAN DEZE SPECIFIEKE BEHOEFTE WORDEN VOLDAAN OP EEN SPEELPLEIN?

- Natuurlijke of kunstmatige geleidingslijnen op paden gebruiken.
- Het gemakkelijk maken om de weg te vinden met goede (zichtbare en leesbare) bewegwijzering.
- Een multisensorische aanpak ontwikkelen door te werken met vormen, geluiden en texturen (bv. een fontein gebruiken als geluidsaanwijzing).
- Uitstekende obstakels op de grond vastzetten.
- Met markeringen op de grond de aanwezigheid van een trede aangeven.

AUDITIEVE HANDICAP



Slechthorendheid hangt af van het vermogen van de persoon om een onderscheid te maken tussen geluiden (hoge en lage tonen) en hun intensiteit (zacht en hard). Het spectrum van gehoorverlies varieert van gedeeltelijk gehoorverlies - bij **hardhorenden** - tot volledige doofheid bij **doven**. Gehoorverlies betekent niet noodzakelijk dat het ervaren geluid minder luid is. Vaak is het probleem veeleer een gebrek aan helderheid in de geluidsontvangst.

Personen met een auditieve handicap kunnen op verschillende manieren communiceren:

- het dragen van een hoortoestel;
- liplezen: dove mensen die mondeling spreken, gebruiken liplezen om anderen te begrijpen. Sommige dove mensen kunnen niet lezen/schrijven of spreken;
- gebarentaal.

ALGEMENE ONDERVONDEN MOEILIKHEDEN

+ **Mondeling communiceren** wegens

- het gebrek aan informatie, vooral visuele informatie, waardoor deze mensen minder onafhankelijk zijn doordat ze mondeling om informatie moeten vragen;
- het gebrek aan verlichting, dat liplezen en het observeren van gebaren - mimiek - gebarentaal bemoeilijkt;
- te lawaaierige omgeving.

+ **Schriftelijke informatie begrijpen:**

- de schriftelijke uitleg is moeilijk te begrijpen.

HOE KAN AAN DEZE SPECIFIEKE BEHOEFTE WORDEN VOLDAAN OP EEN SPEELPLEIN?

- Markeringen vergemakkelijken met aangepaste, duidelijk zichtbare en leesbare bewegwijzering.
- Vereenvoudigde communicatiemiddelen gebruiken
 - met behulp van visuele hulpmiddelen (pictogrammen, foto's, afbeeldingen enz.);
 - door korte en eenvoudige zinnen te gebruiken.
- Ervaringen aanbieden die de andere vier zintuigen stimuleren.



VERSTANDELIJKE BEPERKINGEN



Een verstandelijke beperking wordt gekenmerkt door aanzienlijke beperkingen in het intellectueel functioneren en het aanpassingsgedrag.

Deze beperkingen uiten zich in moeilijkheden in het dagelijkse functioneren en leren van de persoon, afhankelijk van de eisen van de omgeving.

Het resultaat van deze beperking is een invaliderende situatie voor deze mensen, die over het algemeen moeite hebben met begrijpen, communiceren en nemen van beslissingen. Voorbeelden van verstandelijke beperkingen zijn trisomie 21, het Williams-Beuren syndroom, het X-fragile syndroom enz. Mensen met autismespectrumstoornis (ASS) worden normaal gesproken niet tot deze familie van verstandelijke beperkingen gerekend, hoewel sommige mensen met autisme ook een verstandelijke beperking kunnen hebben.

Het is van essentieel belang om te erkennen dat veel kinderen met verstandelijke beperkingen de speeltuin niet alleen bezoeken om te communiceren, maar ook om op hun eigen manier plezier te maken, ofwel binnen een groep of door hun eigen ruimte te creëren. Het bieden van keuzemogelijkheden is cruciaal en geeft kinderen de keuze om deel te nemen aan groepsactiviteiten of om hun eigen 'nest' op het speelplein te bouwen zonder verplicht te voelen om deel te nemen aan de activiteiten van andere kinderen.

ALGEMENE ONDERVONDEN MOEILIKHEDEN

+ De weg vinden

- het ontbreken van herkenningspunten maakt het moeilijk om de weg te vinden op een onbekende plek;
- het ontbreken van rustige rustzones waar deze kinderen zich kunnen afzonderen.

+ Het lezen en schrijven van geschreven informatie onder de knie krijgen

- moeite met het begrijpen van teksten en geschreven informatie;
- moeite met het gebruik van digitale informatie (bv. QR-code);
- moeite met het begrip tijd;
- moeite om de cijfers en de bijbehorende waarde te begrijpen.

+ Gegeven informatie onthouden en zich concentreren

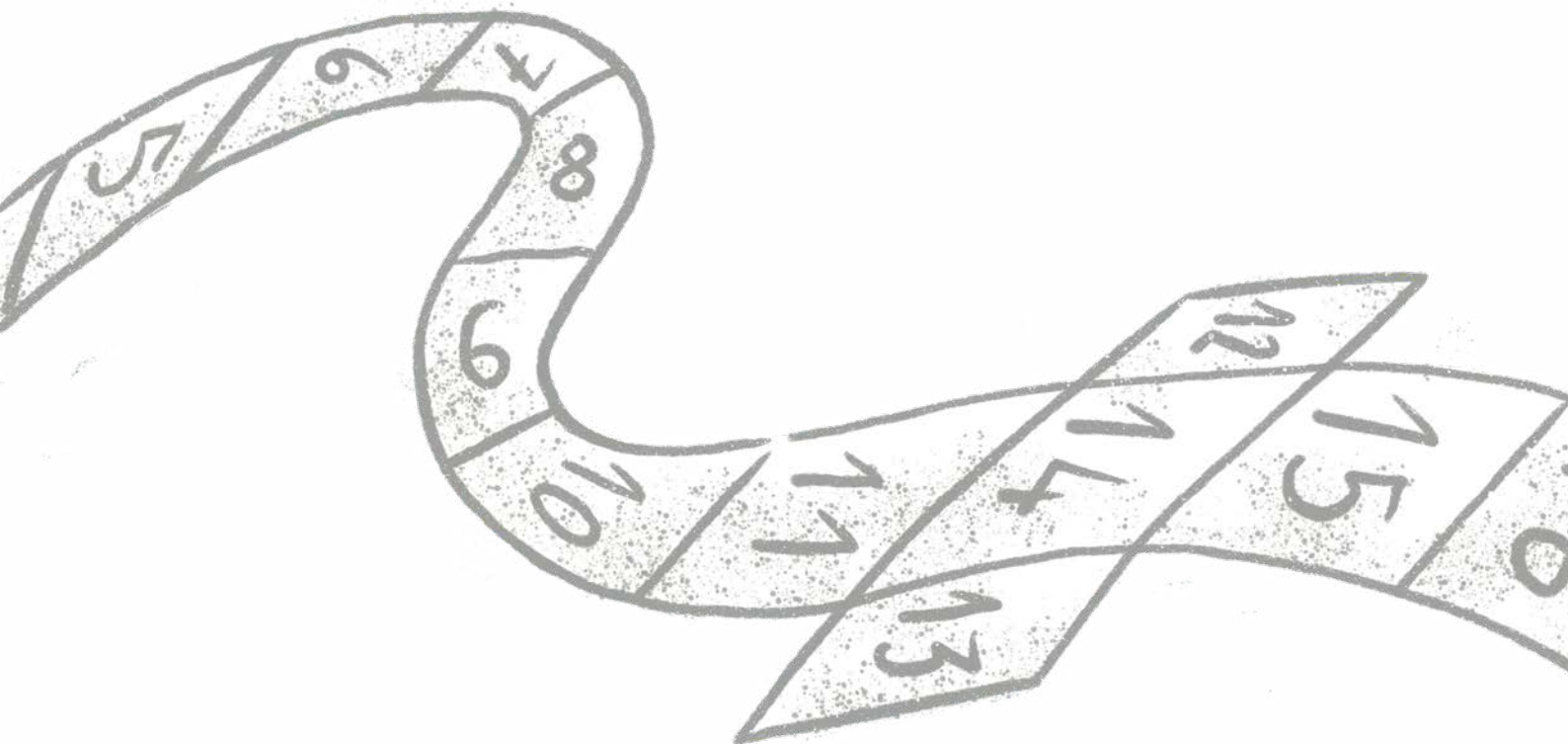
- problemen met het prioriteren van informatie.

+ Communiceren

- spraak- en schrijfproblemen. Deze mensen gebruiken vooral gebaren en gezichtsuitdrukkingen om zich verstaanbaar te maken. Ze kunnen ook pictogrammen en afbeeldingen gebruiken.

HOE KAN AAN DEZE SPECIFIEKE BEHOEFTE WORDEN VOLDAAN OP EEN SPEELPLEIN?

- Het gemakkelijk maken om de weg te vinden met een volledige, samenhangende, duidelijk zichtbare en leesbare bewegwijzering.
- Vereenvoudigde communicatiemiddelen gebruiken
 - picturale codes of visuele hulpmiddelen (pictogrammen, foto's, afbeeldingen enz.) om een manier te ontwikkelen om ja en nee te zeggen;
 - eenvoudige woorden en korte zinnen.
 - het gebruik van schriftelijke informatie in 'Gemakkelijk te lezen en te begrijpen' taal. Dit laatste is een techniek die erop gericht is om geschreven informatie zo eenvoudig mogelijk te maken door korte zinnen, eenvoudige woorden en illustraties te gebruiken en door mensen met een verstandelijke beperking de informatie te laten nalezen om er zeker van te zijn dat het aan die voorwaarden voldoet.
- Een multisensorische aanpak ontwikkelen met vormen, kleuren en texturen om moeilijke verbale communicatie te helpen compenseren.
 - Ruimten creëren waar sociale interactie wordt aangemoedigd terwijl de behoefte aan persoonlijke ruimte wordt gerespecteerd, door ook rustigere ruimten in te richten waar kinderen met rust kunnen worden gelaten.



B

DE HANDICAP VOORBIJ

Inclusie verwijst naar de actieve deelname van iedereen, ongeacht de diversiteit van hun persoonlijke kenmerken. Als we echt inclusieve speelplaatsen willen ontwikkelen, is het belangrijk om verder te kijken dan het thema handicap en rekening te houden met de behoeften en de verwachtingen van iedereen, voorbij het stereotiepe beeld van wat een kind en een gezin in de collectieve verbeelding zou kunnen zijn (een vader, een moeder en twee kinderen - allemaal valide). Soms kunnen heel eenvoudige maatregelen de perceptie van een openbare ruimte volledig veranderen.

1

LOCATIES DIE GESCHIKT ZIJN VOOR VOLWASSENEN, GEZINNEN EN KINDEREN

Speelpleinen zijn een van de weinige openbare ruimten die volledig in het teken staan van kinderen. Zij worden echter begeleid door volwassenen voor wie een uitstapje naar het speelplein ook een moment van plezier zou moeten zijn. Het plaatsen van bankjes vanwaar spelende kinderen in de gaten kunnen worden gehouden, wordt over het algemeen als vanzelfsprekend beschouwd, maar het is mogelijk om hier verder over na te denken.

- + Zorg voor voldoende begroeiing om schaduwplekken te creëren, zodat ouders en kinderen niet langdurig aan de zon worden blootgesteld. Doordat België steeds vaker door hittegolven wordt geteisterd, zal een speelplein zonder schaduw in de toekomst steeds meer onbruikbaar worden tijdens perioden van intense hitte.
- + Overdekte rustruimten kunnen in dit verband ook een oplossing zijn (bv. open kiosken, plantenperken). Deze kunnen ook handig zijn bij regenweer.
- + Zorg voor plekken waar begeleidende volwassenen en kinderen kunnen zitten om te genieten van een picknick of een snack.
- + Zorg voor waterfonteinen.
- + Stimuleer waar mogelijk het gebruik van horecafaciliteiten in de omgeving (of overweeg de installatie van tijdelijke faciliteiten zoals uitspanningen in de zomer).
- + Zorg ervoor dat de toegang en de faciliteiten ook voor alle soorten PBM's bruikbaar zijn: mensen in een rolstoel, oudere mensen die slecht ter been zijn, mensen met jonge kinderen in een kinderwagen enz.



2

DE KWESTIE VAN TOILETTEN

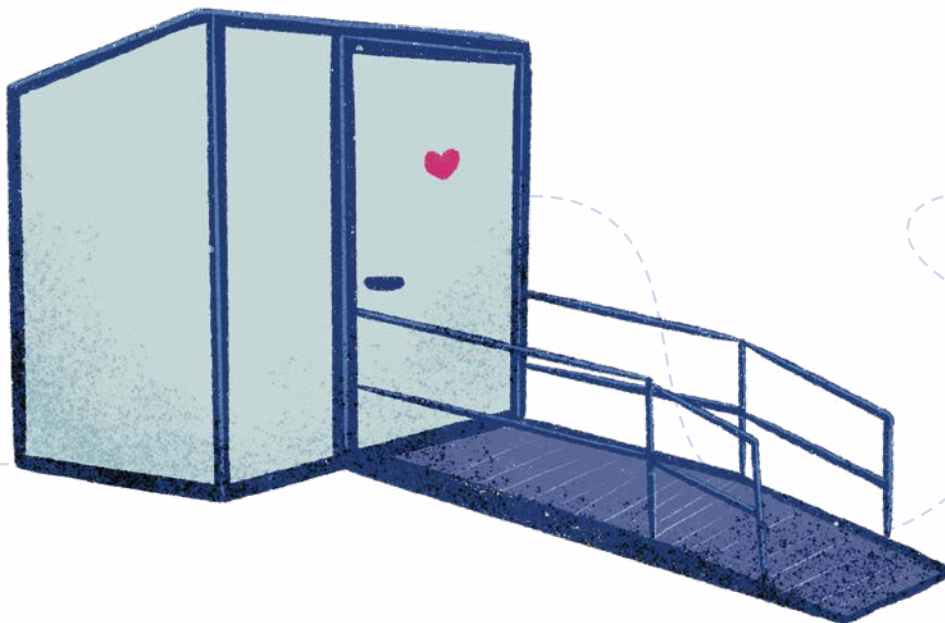
Een speelplein is een openbare ruimte waar sommige gebruikers voor langere tijd verblijven. Over dit aspect moet dus goed worden nagedacht om te vermijden dat tekortkomingen op dit vlak ongemakken veroorzaken. In dit verband dient de nodige aandacht te worden besteed aan de toegankelijkheid van openbare toiletten.

Dit lijkt misschien een triviale kwestie, maar het is er wel één waar ongelijkheid op veel vlakken om de hoek komt kijken. Het ontbreken van toiletten in openbare ruimten vermindert effectief de tijd die vrouwen en meisjes daar kunnen doorbrengen. Toiletten die toegankelijk zijn voor personen met beperkte mobiliteit zijn nog lang niet de norm (hoewel de gewestelijke stedenbouwkundige verordening bepaalt dat waar toiletten voor het publiek zijn voorzien, één ervan moet aangepast zijn aan personen met beperkte mobiliteit).

Het gebrek aan toegang tot toiletten of aangepaste toiletten benadeelt dus een groot deel van de bevolking: vrouwen, meisjes, volwassenen en kinderen met beperkte mobiliteit.

In dit verband is het belangrijk op te merken dat het Brussels Hoofdstedelijk Gewest iets meer dan 65.000 eenoudergezinnen telt, waarvan 85,79% wordt gerund door vrouwen ; dit probleem treft hen dus in het bijzonder. Maar afgezien van het genderspect is het een bewijs van een samenleving die weinig rekening houdt met de behoeften van kinderen, wat doorschemert in de kwestie van toiletten in openbare ruimten: toiletten die geschikt zijn voor jonge kinderen, zijn er bijna niet en luiertafels zijn schaars.

De installatie van toiletten op de locatie van het speelplein, die aangepast zijn aan PBM's en aan de maat van de kinderen, moet daarom waar mogelijk worden gepland.



3

RAADPLEGING EN PARTICIPATIEVE PROCESSEN

Net als andere stedelijke inrichtingen kunnen speelpleinen het onderwerp zijn van participatieve processen voorafgaand aan hun implementatie, om hun contouren te bepalen. Dergelijke participatieprocessen zijn natuurlijk aan te bevelen, maar om ervoor te zorgen dat ze succesvol en inclusief zijn, moeten een paar voorzorgsmaatregelen worden getroffen.

De literatuur over participatieve processen heeft aangetoond dat ze de oorspronkelijke ongelijkheden kunnen vergroten als geen rekening wordt gehouden met machtsasymmetrieën tussen belanghebbenden en deze niet worden geneutraliseerd¹.

Ten eerste tonen studies **in termen van gender** aan dat vrouwen weliswaar sterk aanwezig zijn in participatiesystemen, maar dat hun stem vaak onbewust buitenspel wordt gezet. Mannen hebben vaak de overhand bij het ontwerpen en het leiden van het evenement en bij het bepalen van de onderwerpen en thema's die moeten worden behandeld. Ze spreken vaker, langer en met meer zelfvertrouwen. En doordat vrouwen cultureel gezien nog steeds meer verantwoordelijk zijn voor de zorg voor kinderen, vinden ze het bovendien moeilijker om tijd vrij te maken om deel te nemen, vooral als er geen kinderopvang beschikbaar is.²

Wat het **sociale niveau** van de betrokkenen betreft, bestaat het risico dat de voorziene processen gedomineerd worden door mensen met

een hogere opleiding en/of een bepaald sociaal kapitaal, die het gemakkelijker vinden om zich mondeling te laten gelden. De toegang tot het systeem voor **mensen** van buitenlandse afkomst **die de nationale talen niet** vloeiend spreken, is ook een kwestie waarmee rekening moet worden gehouden bij het vastleggen van de doelstelling van echt inclusieve deelname. **Personen met een handicap** worden vaak uitgesloten, ofwel doordat de raadplegingsplaatsen niet toegankelijk zijn, ofwel doordat er geen redelijke voorzieningen zijn, ofwel gewoon doordat de informatie hen niet bereikt³.

De **participatie van kinderen** ten slotte wordt nog steeds zelden overwogen.

Unicef heeft een programma en een publicatie ontwikkeld met de titel *Shaping urbanization for children* (alleen beschikbaar in het Engels). In deze gids nodigt Unicef degenen die betrokken zijn bij stadsplanning, uit om steden (ook) vanuit het oogpunt van kinderen te bouwen. In deze context wordt de deelname van laatstgenoemden op grote schaal aangemoedigd. Zo benadrukt de gids het feit dat een children responsive urban planning niet alleen gaat over het bouwen van de stad door zich te richten op de gezondheid, veiligheid en sociale banden van kinderen, maar ook over het begrip dat het gedrag van kinderen wordt gevormd door hun voortdurende interactie met de stedelijke omgeving en dat de deelname van kinderen aan het bouwen van duurzame steden

daarom doorslaggevend zal zijn voor de toekomst van onze steden en voor de toekomst van de samenleving als geheel⁴.

In de literatuur over de inrichting van schoolpleinen vanuit een genderperspectief zijn enkele enquêtes gehouden onder leerlingen over hun wens om speelplekken op het schoolplein opnieuw in te richten. Overheden hebben soms participatieve processen opgezet waarbij kinderen worden betrokken bij de planning van recreatiegebieden in de openbare ruimte, met name in het kader van wijkcontracten.

Kortom, participatieve processen die zijn ontworpen vanuit het oogpunt van inclusie, moeten de volgende elementen integreren:

- + gevarieerde plannings die zodanig zijn opgesteld dat elk type van profiel aan het proces kan deelnemen;
- + toezicht op een billijke verdeling van de spreektijd (mannen zijn geneigd om langer te spreken, moderators geven hun meer spreektijd);
- + kinderverzorgers om ouders in staat te stellen om deel te nemen;
- + aangepast(e) taalgebruik en communicatie om mensen met een minder goede beheersing van de nationale talen in staat te stellen om deel te nemen;
- + toegankelijke locaties waar overleg kan worden gepleegd;
- + overleg met kinderen over aspecten die hen aangaan en, de facto, in het geval van speelpleinen.

1 Barnaud, Cécile, 'La participation, une légitimité en question', Nature, Sciences, Société, 2013/1, vol. 21, p. 26.

2 Paoletti, Marion; Rui, Sandrine, 'La démocratie participative a-t-elle un sexe?', Participations, 2015/2, nr. 12, pp. 12-13.

3 Centre Local de Promotion de la santé du Brabant wallon, 'Oser la participation, des arguments pour les professionnels', 2015, p. 18.

4 UNICEF, Shaping urbanization for children, A handbook on child-responsive urban planning, mai 2018.

4

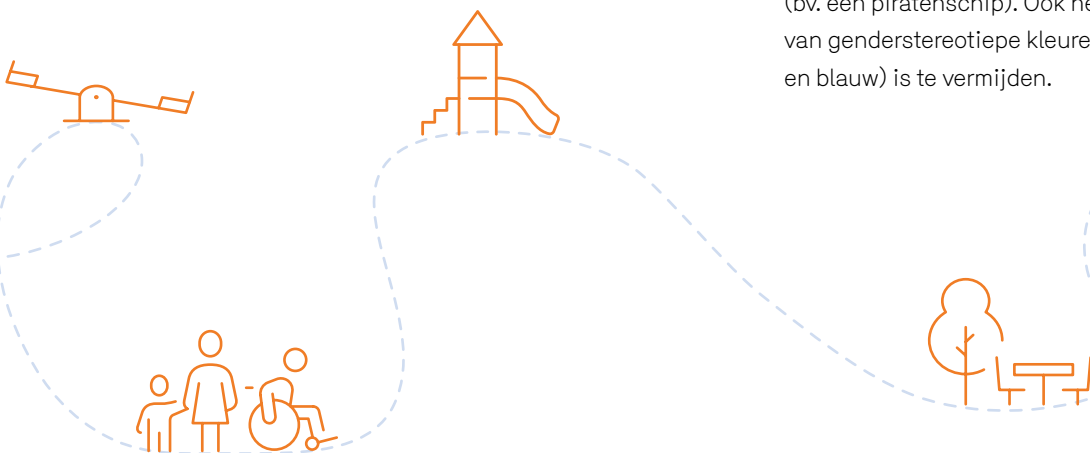
DE SPEELTUIN: EEN PLEK WAAR ALLES MOGELIJK IS?

Speelpleinen zijn ruimten die volledig in het teken staan van kinderen. Hun ontwikkeling is een veiligheidsuitdaging: door de toename van het aantal auto's en hun snelheid wordt de straat niet langer gezien als een geschikte speelplaats voor kinderen. Het is in die context dat veiligheidsvoorschriften voor speeltuinen werden geïntroduceerd, parallel aan de ontwikkeling van industriële speeltoestellen van het 'catalogus'-type - die vaak dezelfde toestellen zijn. Hoewel het doel om risico's te verminderen op zich prijzenswaardig is, is er kritiek op het speelpotentieel van deze standaardtoestellen, met een vaak ultragecodeerd gebruik¹.

PLAY EN GAME

In de Engelstalige literatuur wordt voor spelen een onderscheid gemaakt tussen *play* en *game*. *Play* betekent vrij en spontaan spelen, dat zonder beperkingen werd ontwikkeld. Met *game* daarentegen bedoelt men een spel met regels, zoals een sportwedstrijd². Dit onderscheid is interessant in de context die we hier bespreken. Het *play* of vrije spel wordt soms verhinderd door te beperkende toestellen 'uit de catalogus'. Spelen is immers meer dan vermaak of de ontwikkeling van psychomotorische vaardigheden. Het is het vermogen om zijn verbeelding de vrije loop te laten, te dromen en te bouwen. Een speelruimte moet dan ook het veld van mogelijkheden openen, niet beperken³.

Op basis van interviews met kinderen heeft Leefmilieu Brussel al kunnen vaststellen dat abstracte vormen en elementen (een rots, een hoop zand, mysterieuze tekens, originele vormen) soms interessanter zijn dan toestellen met een vooropgesteld gebruik. Leefmilieu Brussel raadt dan ook aan om toestellen die de realiteit nabootsen - een treintje, een auto, een huis - te vermijden ten voordele van elementen die de verbeelding stimuleren en op verschillende manieren kunnen worden gebruikt. Door 'ongedefinieerde' ruimten te creëren, geven we kinderen de kans om zich deze eigen te maken, te experimenteren en hun inventiviteit te tonen.⁴ Te gecodificeerde elementen kunnen ook het effect hebben dat genderstereotypen worden gereproduceerd door structuren te creëren die worden geïdentificeerd als 'voor meisjes' (bv. een prinsessenkasteel) of 'voor jongens' (bv. een piratenschip). Ook het gebruik van genderstereotiepe kleuren (roze en blauw) is te vermijden.



- 1 Hubaut, Sophie, 'Jouer à Bruxelles: Winnicott comme clé de lecture des politiques et pratiques urbaines', masterproef architectuur, La Cambre-Horta, 2013, p. 36 en 39.
- 2 Leefmilieu Brussel, Het spel in de stad. Voor een zicht op het 'speelnetwerk' van Brussel, 2015, p. 89.
- 3 Hubaut, Sophie, 'Jouer à Bruxelles: Winnicott comme clé de lecture des politiques et pratiques urbaines', masterproef architectuur, La Cambre-Horta, 2013, p. 53.
- 4 Leefmilieu Brussel, Le jeu dans la ville. Voor een zicht op het 'speelnetwerk' van Brussel, 2015, p. 73.

Spelen moet kinderen ook de kans bieden om interactie te voeren met en in te grijpen in de ruimte. Op dit moment is deze mogelijkheid nog zeldzaam en voorbehouden aan zogenaamde 'natuurlijke' speelgebieden. Met uitzondering van zandbakken, waar de jongste kinderen de ruimte vorm kunnen geven, krijgen kinderen zelden de kans om te planten, te graven, met water te spelen, te bouwen enz. Daarom raden we aan om meer natuurlijke elementen in het speelplein te verwerken (boomstronken, struiken enz.) of elementen zoals katrollen, graafmachines, krijtborden enz. te voorzien, zodat kinderen hun stempel op hun omgeving kunnen drukken.¹

SOCIALISATIE

Speelruimten zijn niet alleen leuk, maar hebben ook een sociale functie. Zowel *game* als *play* kan leiden tot socialisatie, zij het op verschillende manieren. Vanuit dat oogpunt zijn individuele spellen minder interessant, ook al kunnen ze in sommige gevallen nuttig zijn. Een autistisch kind kan bijvoorbeeld alleen willen spelen, maar toch deel uitmaken van de hele speeltuin en op zijn of haar manier deelnemen aan de collectieve ervaring. De relatiebehoefte kunnen ook variëren naargelang de leeftijd van de kinderen. Observatie laat zien dat kinderen van 10 tot 12 jaar perioden van zichtbaar spel vaak afwisselen met momenten van discussie, waarvoor ze het op prijs stellen om in een rustiger hoekje te zitten.² De ruimte moet daarom niet alleen worden verdeeld in zones voor verschillende leeftijdsgroepen, maar ook voor actiever en rustiger spel of gewoon voor discussie.

BETROKKENHEID VAN DE OUDERS

De mate waarin ouders of begeleidende volwassenen betrokken zijn bij het spel, moet misschien ook zorgvuldig worden overwogen. Hoe ouder het kind is, des te meer het speelt zonder tussenkomst van de ouders. Terwijl de jongste kinderen hun ouders vaak vragen om met hen te spelen, komen de oudere kinderen alleen naar hen terug om hun avonturen te vertellen of in het geval van een probleem, zoals een conflict met een ander kind. De uitdaging zal zijn om de juiste afstand te creëren tussen ouders en kinderen om hun autonomie aan te moedigen. Er kunnen ook conflicten ontstaan rond de betrokkenheid van ouders en begeleidende volwassenen. Deze gaan vaak over het 'juiste' gebruik van formele modules.³

Sommige ouders pushen hun kinderen om de games volgens de regels te gebruiken, om 'te slagen' voor de module, of ontmoedigen hen juist om een module te proberen die ze te moeilijk vinden. Er is hier een onderscheid tussen mannen en vrouwen: ouders hebben de neiging om meisjes te overbeschermen door de moeilijkheidsgraad die ze moeten overwinnen of het gevaar te overdrijven, terwijl jongens worden aangemoedigd om hun grenzen te verleggen ...



1 Leefmilieu Brussel, Het spel in de stad. Voor een zicht op het 'speelnetwerk' van Brussel, 2015, p. 73.

2 Hubaut, Sophie, 'Jouer à Bruxelles: Winnicott comme clé de lecture des politiques et pratiques urbaines', masterproef architectuur, La Cambre-Horta, 2013, p. 105.

3 Hubaut, Sophie, 'Jouer à Bruxelles: Winnicott comme clé de lecture des politiques et pratiques urbaines', masterproef architectuur, La Cambre-Horta, 2013, p. 131.



HET SPEELPLEIN ALS SCHAKEL IN DE BUURT

Het speelplein is een openbare ruimte. Het ontwerp moet daarom deel uitmaken van een dynamisch stedelijk planningsproces dat verder gaat dan een gefragmenteerde visie op ruimten en dat kijkt naar de verbanden tussen ruimten en de interactie van verschillende sociale functies.

Bij het ontwerp van het speelplein moet dan ook rekening worden gehouden met de hele wijk - en dan in het bijzonder met de bestaande speelvoorzieningen, zowel formeel (speelplaatsen) als informeel (groene ruimten, openbare pleinen, squares enz.).

Aan het begin van het project **worden de belangrijkste verbindingen en paden** bepaald voor zowel kinderen (te voet en met zachte mobiliteit) als volwassenen die waarschijnlijk met de auto komen. De bereikbaarheid met het openbaar vervoer moet worden geanalyseerd in relatie tot de gewenste impact van het speelplein (op lokaal, straat-, wijk-, stads- of zelfs hoger niveau), net als de beschikbaarheid van parkeerplaatsen voor PBM's in de buurt. De integratie van een fietsenstalling in het speelplein is ook een pluspunt.

De nabijheid van en de relatie met sociaal-culturele infrastructuur (scholen, crèches, speelgoedbibliotheken, winkels, dienstscholen, verenigingen enz.)

hebben ook een impact op de drukte op het plein en de uitstraling ervan.¹

Het lijkt ook belangrijk voor het succes van een project om rekening te houden met de **kwaliteit van de open ruimten** door ervoor te zorgen dat gebruikers en buurtbewoners zich de ruimten gemakkelijk kunnen toe-eigenen en **er zich veilig voelen**. Het is duidelijk dat een paar speeltoestellen in een groot grasveld niet of nauwelijks zullen worden gebruikt. De kwaliteit van de straat en de buurt vloeit onder andere voort uit de verschillende gradaties van toe-eigening die variëren naargelang de typologie en de status van de ruimten. De toe-eigening van ruimten door buurtbewoners en speelplaatsgebruikers kan worden vergemakkelijkt door een aantal stappen te zetten:

- + de toegankelijkheid voor iedereen: het garanderen van begaanbare, contrasterende en goed verlichte paden en toegankelijke voorzieningen;
- + de inclusie van verschillende generaties;
- + de zichtbaarheid vanaf de straat en vanuit huizen in de buurt met het oog op een maximaal veiligheidsgevoel;

- + afbakening in de vorm van heggen, hekken en barrières om het gebied geruststellender en vriendelijker te maken;
- + de afbakening van de verschillende zones (3 tot 5 jaar, 6 tot 12 jaar, 12 tot 18 jaar, jongvolwassenen, ouders, grootouders ...), hun toewijzing (zones voor jongeren, voor gezinnen, voor sport/spel, voor rust, voor ontmoeting ...) en de beschouwing van de interacties tussen deze zones;
- + functies die gebruikers aanmoedigen om zich de ruimte eigen te maken, in de vorm van gemeenschappelijke moestuinen, bankjes, fitnessapparatuur voor senioren enz. Dit alles rond het speelplein om leven naar de buurt aan te trekken en het karakter van de site bijna semi-openbaar te maken omdat het volledig toegankelijk is door de bewoners.

1 Leefmilieu Brussel, Het spel in de stad. Voor een zicht op het 'speelnetwerk' van Brussel, 2015, p. 49.

DEEL TWEDE

PRAKTISCHE AANBEVELINGEN



A

VIJF BASISREGELS VOOR HET AANPAKKEN VAN EEN NIEUW SPEELPLEINPROJECT

- 1. De doelstellingen en behoeften bepalen waarin moet worden voorzien:** leeftijd (bevolkingsanalyse), spelen, ontmoetingen tussen generaties enz → De burgers raadplegen (via een inclusief participatieproces).
- 2. Het speelplein in zijn omgeving integreren:** dit betekent dat de **PBCG-E-toegankelijkheidsketen moet worden gerespecteerd.**
- 3. Rekening houden met de behoeften en de verwachtingen** van de geraadpleegde burgers: met name voldoende bankjes, waterpunten, openbare toiletten en afvalbakken voorzien om de aantrekkingskracht van het gebied en daarmee het gevoel van veiligheid te maximaliseren.
- 4. Schakel** indien mogelijk tot het einde van de werkzaamheden **erkende toegankelijkheidsexperts¹ in om ervoor te zorgen dat het speelplein echt toegankelijk is.**
- 5. De locatie en de voorzieningen beveiligen** op basis van de op dat moment geldende wetgevingen en normen.²

DE PBCG-E-REISKETEN

Om ervoor te zorgen dat een speeltuin inclusief is, is het raadzaam om toegankelijkheids- en universele ontwerpcriteria toe te passen op elke schakel in de keten.

Afbeelding 1 @Plain-Pied



Toegang tot:

- met de wagen
- te voet
- met het openbaar vervoer
- met de fiets



Duidelijke bewegwijzering van de site



PBM-parkeerplaatsen dicht bij de ingang



De ingangen zijn duidelijk herkenbaar



Aangepaste bewegwijzering



Toegangswegen en toegangspoorten die voor iedereen geschikt zijn



Toegankelijke verharding



Voldoende brede paden



Voldoende ruimte om te draaien



Beveiligde paden



Ononderbroken hulplijnen



Toegang tot alle activiteiten en alle spelmodules op alle niveaus



Voor iedereen bruikbaar



Straatmeubilair voor iedereen met zicht op het speelplein



Bescherming van het klimaat



Voor iedereen toegankelijk toilet



Goede verlichting

Toegankelijk en veilig watergebied



Duidelijk herkenbare en beveiligde uitgangen



Aangepaste veiligheidshandleiding en bewegwijzering



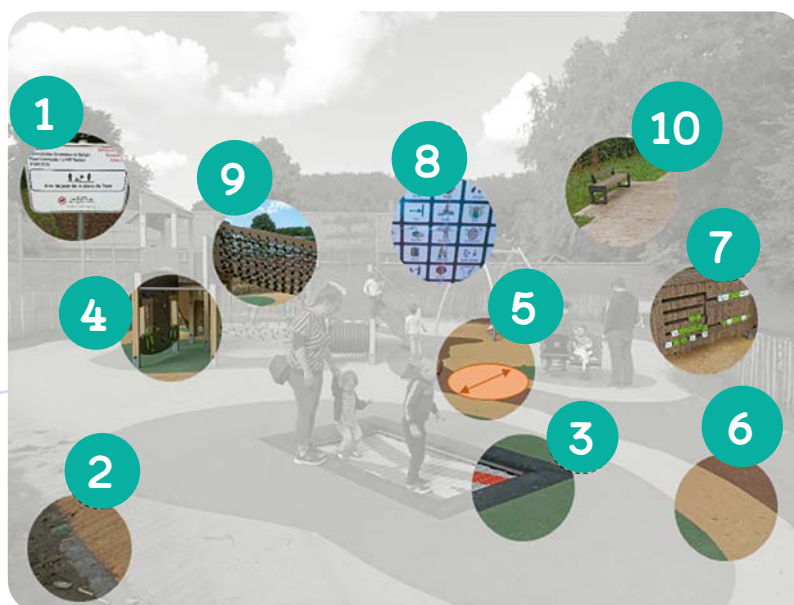
- 1 In de Franstalige wereld zijn gespecialiseerde diensten **erkend door de PHARE-dienst om de toegankelijkheid van een sociale ruimte (een plaats, een dienst, informatie enz.) voor mensen met een handicap te certificeren, ongeacht hun beperking. In de Nederlandstalige wereld reikt het agentschap Inter labels voor 'toegankelijke gebouwen'** uit. Dit agentschap heeft kantoren in Hasselt, Brugge, Sint-Niklaas en Roeselare.
- 2 Zie de verklarende woordenlijst van regelgevingsgrondslagen en de referentienormen aan het einde van deze gids.

Een inclusief speelplein heeft als doel om gebruikers (zowel kinderen als begeleidende volwassenen) zoveel mogelijk zelfstandigheid te geven, en dit vanaf de parkeerplaatsen, via de ingang tot verplaatsingen in de ruimte en het gebruik van de voorzieningen. Dit is wat wordt geïmpliceerd door de S-E-C-U-E redenering: Parkeren - Binnengaan - Zich verplaatsen - Gebruiken - Evacueren. Deze gids richt zich op het binnengaan, het zich verplaatsen ter plaatse, het gebruik van faciliteiten op het speelplein en het evacueren, aangezien parkeren soms niet mogelijk is. Als parkeren mogelijk is, vereist dit een grondige studie van de park-and-ride keten, die niet wordt behandeld in deze gids.

B

DE TIEN TOEGANKELIJKHEIDSCRITERIA

Bij het ontwerp van een inclusief speelruimteproject moeten de ontwerpers ook rekening houden met de volgende tien toegankelijkheidscriteria:



Afbeelding 2. @Plain-Pied

1. Identificatie

Identificatie door het architecturale karakter, vermelding van plaatsnaam.

2. Grond zonder obstakels

Niet los, zonder grote gebreken, niet glad.

3. Geen treden, geen insprongen

Niveau of niveauverschil gecompenseerd door een helling, max. 2% helling.

4. Zonder hindernissen

Vrije hoogte, beveiliging van uitstekende voorwerpen en van laag meubilair.

5. Voldoende manoeuvreerruimte

Voldoende ruimte om te draaien vóór alle voorzieningen/bedieningselementen en bij elke richtingsverandering.

6. Voldoende doorgangsbreedte

Trottoirs, paden, rond en tussen meubelementen.

7. Toegang tot bedieningselementen en voorzieningen

Toegankelijke hoogte, eenvoudige bediening, voldoende vrije ruimte aan de zijkanen.

8. Bewegwijzering

Pictogram en teksten, voldoende kleurencontrast.

9. Gevarenpreventie

Indeling van het speelplein per leeftijdsgroep, borstweringen en handrails. Visuele herkenningspunten. Tactiele herkenningspunten. Voldoende verlichting.

10. Gebruiksgemak

Indeling van de speeltuin per leeftijdsgroep, borstweringen die toezicht toelaten, rustplekken, gemakkelijk gebruik van toestellen, contrast enz.



VERHARDINGEN, TOEGANKELIJKHEID EN ECOLOGIE

De onderstaande verhardingen zijn de meest gangbare voor speelpleinen. Elk heeft zijn voor- en nadelen op het vlak van toegankelijkheid, speelsheid en ecologie. Het is daarom belangrijk om de keuze van de verharding te bekijken in het licht van deze verschillende kwesties en de nagestreefde doelstellingen.

EPDM

Dit is de meest toegankelijke verharding. EPDM rubbervloeren zijn tussen de 30 en 50 mm dik en worden gelegd door verhitting - een beetje zoals asfalt - voor een stevig resultaat.

Deze laag vangt de meeste krachten op, maar is niet recyclebaar. Dit materiaal is ook moeilijk te repareren, het krimpt na verloop van tijd en het wordt daarom vaak na vijftien jaar weggegooid en vervangen.

De onderlaag is mogelijk gemaakt van gerecycled en recyclebaar materiaal.

SPAANDERS

Spaanders zijn een biologisch afbreekbaar materiaal dat daarom kan worden gebruikt als mulch of dat na zijn leven kan worden gecomposteerd als een schokabsorberende bodem en kan terugkeren in de plantencyclus. Hij is echter niet erg gemakkelijk te berijden en niet erg leuk, dus gebruik hem alleen in een natuurlijke omgeving.

ZAND

Zand is een materiaal dat afkomstig is van natuurlijke afzettingen. Het zand dat in de speeltuinen wordt gebruikt, is zand van topkwaliteit dat fijn en egaal is. Als dempend materiaal moet het regelmatig worden gereinigd - ongeveer om de twee jaar - en moet het om de vijf jaar worden vervangen. Daarna kan het nog worden gerecycled voor gebruik in de bouwsector. Zand kan gebruikt worden door kinderen die nog niet kunnen lopen en zorgt voor een tactiele ervaring en stimuleert de verbeelding.

C

INRICHTING VAN EEN INCLUSIEF SPEELPLEIN: ZONES EN DOELSTELLINGEN

Bij de inrichting wordt rekening gehouden met zoveel mogelijk verschillende soorten handicaps, met gebruik(st)ers en begeleidende volwassenen in het achterhoofd. In de inrichting van het speelplein moeten: drie basiszones worden voorzien.

1. Speelzones

Individuele en/of collectieve speelzones voor verschillende leeftijdsgroepen (verschillende indelingen voor educatieve speelmodules)

2. Rustplaatsen

Of ontmoetingsplaatsen voor begeleidende volwassenen (banken, picknicktafel enz.)

Zie in het bijzonder de norm ISO 21542 (punt 37) en het gegevensblad 'rust-meubilair en schuilplaatsen' aan het einde van deze gids.

3. Sanitaire zone:

- + Aangepaste openbare toiletten en waterfontein

Zie norm EN 17210 (punt 12), norm ISO 21542 (punt 36.10) en het gegevensblad 'WC PBM's' aan het einde van deze gids.

- + Waterplek/hondentoilet voor (assistentie)honden

Vie link <https://www.brussel.be/hondentoiletten-en-hondenruimtes>, norm EN 17210 (punt 11.6) en norm ISO 21542 (punt 30.2).

Als de oppervlakte van de speeltuin het toelaat, kunnen ontwerpers ook toestellen overwegen die door volwassenen of tieners kunnen worden gebruikt. Door het publiek te raadplegen, kunnen de behoeften van deze gebruikers worden gedefinieerd en opgenomen in het ontwerp van het speelplein. Deze voorzieningen vormen niet het specifieke onderwerp van deze gids, maar enkele voorbeelden zijn te vinden in het gegevensblad 'Andere speelvoorzieningen'.

Om een speelplein goed te laten functioneren en mensen met een handicap erbij te betrekken, moeten de ontwerpers ook rekening houden:

- + bevordering van sociale contacten (inclusie in plaats van integratie);
- + stimuleren van de vijf zintuigen van de kinderen;
- + veiligheid en een gezonde omgeving voor iedereen;
- + voldoende informatieverstrekking op een duidelijke, gemakkelijk te begrijpen manier.



Afbeelding 3. @Plain-Pied

met vier doelstellingen:

SOCIAAL CONTACT

- Rolstoeltoegankelijke spellen voorzien
- Toevoegen van oprijplaten of transferplatforms om de toegang tot verhoogde modules te vergemakkelijken
- Optimale benutting van de mogelijkheden van kinderen met een handicap (hun zintuigen zijn vaak sterk ontwikkeld). Aanbod van spelletjes die de zintuigen stimuleren
- Hulp bij de communicatie en het begrip (bv. met behulp van braille, tekens met pictogrammen of het gebarentaalalfabet)

DE ZINTUIGEN STIMULEREN

- Gebruik van kleuren, texturen, geuren, vormen en geluiden
- Aanbod van spelletjes die je de vitaliteit van het lichaam en het gevoel van gewichtloosheid laten voelen
- Aanbod van eenvoudige activiteiten met een geleidelijk toenemende moeilijkheidsgraad. Vinden van een balans tussen veiligheid en het belang van het ervaren van dingen zoals vallen
- Ontwikkeling van het *affordance-concept** of de door het speelplein geboden mogelijkheden in overeenstemming met de capaciteiten van degenen die het gebruiken

**Affordance is een term die is afgeleid van het Engelse woord 'to afford' ('zich veroorloven'). De term verwijst naar het gebruik dat mogelijk wordt gemaakt door een voorziening in overeenstemming met de mogelijkheden van de gebruik(st)ers.*

VEILIGHEID EN OMGEVING

- Het gemakkelijker maken om het gevaar te begrijpen
- Zorgen voor een rustiger afgezonderde ruimte voor time-outs
- Toevoeging van toegangs-/uitgangspunten aan speelstructuren in geval van problemen en om blokkeringen te voorkomen
- Keuze voor gladde antislipvloeren

WEGBEBAKENING

- Integratie van visuele, tactiele en linguïstische elementen voor de aanduiding van de vloeroppervlakken
- Vergemakkelijking van paden. Opstelling van barrières rond het speelplein
- Toevoeging van informatie over de aanbevolen leeftijd en de vereiste vaardigheden voor het specifieke spel

De affordance-theorie van Miho Trudeau beschrijft de speelmogelijkheden op een speelplein: «Als er bijvoorbeeld een dalend vlak oppervlak in een omgeving is, zoals een hellingbaan, dan heeft die omgeving een rollend vermogen. Wat we kunnen ervaren in een omgeving hangt zowel af van de omgeving zelf als van de persoon die in die omgeving leeft. »

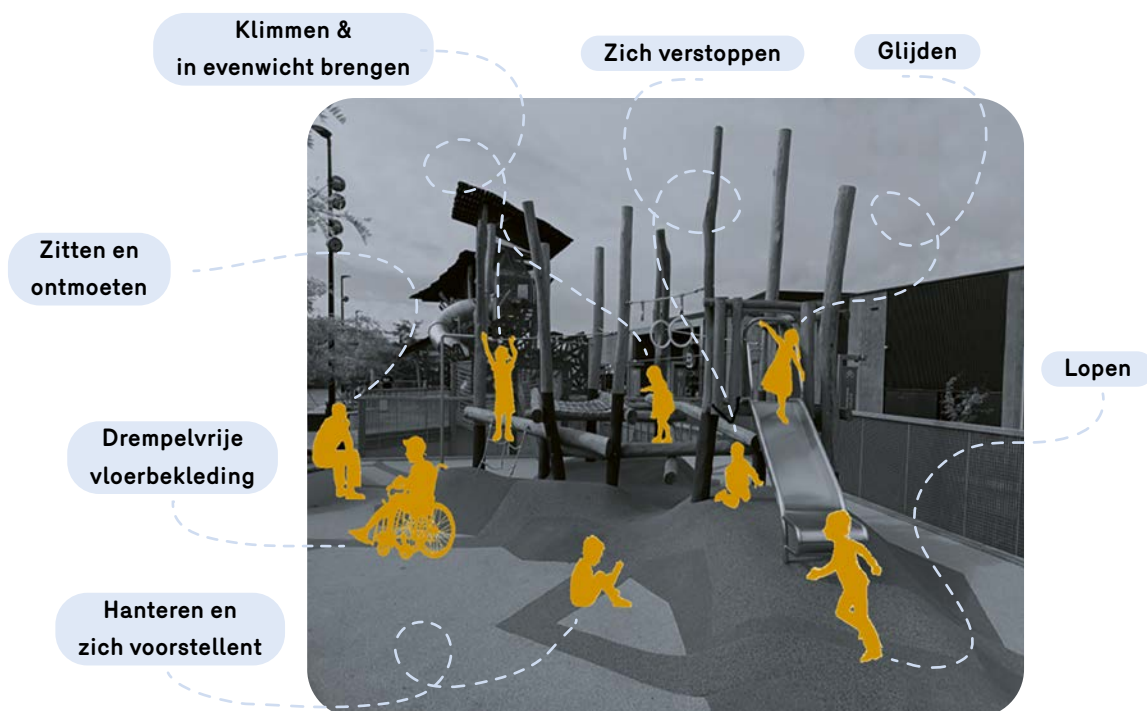
Speelomgevingen voor kinderen, zoals speeltuinen, worden vaak geëvalueerd in termen van de verschillende mogelijkheden die ze kinderen bieden. In plaats van naar individuele spelmodules te kijken, kunnen de sites worden geanalyseerd op basis van de verschillende

gebruikersfuncties of mogelijkheden die binnen de site aanwezig zijn. Zo kan een site worden geanalyseerd op basis van de *fysieke mogelijkheden* die ze biedt (bv. klimmen, springen), de *sociale mogelijkheden* (bv. mogelijkheden voor samen spelen), of de *mogelijkheden voor creatief en constructief spelen* (bv. bouwen met zand of andere losse materialen) enz. Hieronder ziet u een voorbeeld van een geannoteerde speeltuinafbeelding met verschillende opties voor gebruik(st)ers. Merk op dat deze geannoteerde mogelijkheden afhankelijk zijn van de **subjectiviteit van de gebruiker**; als een speeltuin bv. een klimstructuur heeft, is klimmen alleen beschikbaar voor mensen met deze fysieke vaardigheid.

Inclusieve speeltoestellen kunnen op zichzelf staan of kunnen deel uitmaken van een gecombineerde speelstructuur. Ze moeten rekening houden met kinderen van verschillende leeftijden en groottes. Het is belangrijk om te onthouden dat niet alle kinderen hetzelfde niveau van fysieke en cognitieve ontwikkeling hebben, maar ze hebben wel allemaal dezelfde behoefte om te spelen.

Alle spellen met zitplaatsen moeten rekening houden met verschillende lengtes en gewichten van de kinderen, voor welke leeftijdsgroep ze ook bedoeld zijn.

Men moet er ook rekening mee houden dat een kind een begeleidende



Afbeelding 4. 'affordances' op een speelplein @Plain-Pied
Bron: theorie van Miho Trudeau



volwassene nodig kan hebben om toegang te krijgen tot de speeltoestellen en ze te gebruiken. Er moeten daarom begeleidende volwassenen aanwezig zijn om kinderen te helpen om de spellen te gebruiken.

De verschillende categorieën speeltoestellen kunnen worden **onderverdeeld in speeltoestellen op de grond en verhoogde speeltoestellen.**

SPEELTOESTELLEN OP DE GROND

Speeltoestel of set speeltoestellen (gecombineerde speeltoestellen) toegankelijk op grondniveau via een toegankelijke route.

VERHOOGDE SPEELTOESTELLEN

Speeltoestel of set speeltoestellen (gecombineerde speeltoestellen) toegankelijk op grondniveau via een toegankelijke route. Idealiter garandeert deze uitrusting toegang tot het hogere niveau via minstens een helling en/of overstapplatform dat leidt naar een trap die de kinderen kunnen gebruiken door zichzelf met de kracht van de armen omhoog te trekken.

De in- en de uitgangen van de verschillende speeltoestellen moeten verbonden zijn door een toegankelijke en veilige route met borstweringen die voldoen aan de norm NBN EN

1176-1(2008). Wat de bescherming tegen vallen betreft, moet er, afhankelijk van de hoogte en de moeilijkheidsgraad van de toestellen, aan worden herinnerd dat gemakkelijk toegankelijke speeltoestellen (3 tot 5 jaar) vanaf een toestelhoogte van 60 cm van borstweringen moeten zijn voorzien en dat voor speeltoestellen voor oudere kinderen vanaf een toestelhoogte van 100 cm boven de grond veiligheidsrails moeten zijn voorzien.

DE JUISTE BALANS VINDEN TUSSEN DE AUTONOMIE VAN HET KIND EN DE BEHOEFTE AAN HULP VAN EEN BEGELEIDENDE VOLWASSENE

In het ideale geval kan een persoon met een handicap de speelmodules zelfstandig gebruiken. We zijn ons ervan bewust dat jonge kinderen, zelfs als ze niet gehandicapt zijn, over het algemeen hulp nodig hebben van hun begeleidende volwassene. Als de begeleidende volwassene regelmatig moet ingrijpen doordat de module te complex is, verliest het leuke en leerzame gedeelte zijn aantrekkingskracht. Daarom is het zo belangrijk om spellen met verschillende moeilijkheidsgraden aan te bieden, zodat elk kind een leuke en leerzame ervaring heeft. We vinden het ook belangrijk om te benadrukken dat de speciale of de meest aantrekkelijke speeltoestellen in een speelzone voor

iedereen toegankelijk moeten zijn om een inclusieve speelruimte te creëren.

RISICOANALYSE

1. DE GRENZEN BEPALEN

De ontwerpers moeten de ruimtelijke grenzen en de verbindingen tussen de speelmodules bepalen, evenals de interacties tussen de kinderen, de ruimte en de aanwezige elementen. Ze moeten daarbij nadenken over het **beoogde gebruik** (zoals voorgesteld in de ontwerpfase), **het te verwachten gebruik** (op een manier die afwijkt van het bedoelde gebruik maar die niet onverwacht is - bijvoorbeeld gebruik door andere leeftijdsgroepen dan de bedoelde leeftijdsgroep) en ze moeten proberen te anticiperen op het **onverwachte gebruik** (gebruik van het element op een manier die niet voorkomt in normale speelomstandigheden).

2. DE GEVAREN IDENTIFICEREN

Dit is een cruciale fase in risicobeheer. Het is niet omdat er (nog) geen ongelukken zijn gebeurd in een speeltuin dat er geen gevaar is. (Zie de koninklijke besluiten in dat verband in het volgende punt).

ONDERHOUD

Het speelplein moet een uitgebreid onderhoudsbeheer hebben voor alle aanwezige voorzieningen en paden, zodat de toegankelijkheidsketen in stand wordt gehouden en de onafhankelijkheid van mensen met speciale behoeften wordt gemaximaliseerd.



REGELGEVENDE GRONDSLAGEN EN REFERENTIEDOCUMENTEN

Er bestaan normen voor de veiligheid van speelplaatsen en voor universele toegankelijkheid, zowel wettelijke normen als voorbeelden van goede praktijken.

Wat het risicobeheer betreft, moet de risicoanalyse beginnen met een identificatie van de gevaren (zie bijlage bij het koninklijk besluit van 28 maart 2001 betreffende de uitbating van speelterreinen). Daarna gaan we voor elk detail van de speelruimte na of de aanwezige risico's aanvaardbaar zijn of niet.

Indien een speeltoestel gebouwd is volgens een *ad hoc* Europese veiligheidsnorm, gaat de wetgever ervan uit dat het voldoet aan het vereiste veiligheidsniveau. Toestellen waarvan de fabrikant of een onafhankelijke instantie kan verklaren dat deze voldoet aan de Europese norm, hoeven geen risicoanalyse meer te ondergaan.

+ Internationale richtlijnen:

ISO-normen vertegenwoordigen een wereldwijde consensus over de stand van de techniek op het betreffende gebied. (Zie www.iso.org)

- Norm ISO 21542: Bouwconstructie - Toegankelijkheid en bruikbaarheid van de gebouwde omgeving.

+ **Europese richtlijnen:** er zijn verschillende relevante Europese normen voor de veiligheid van speelplaatsen.

- EN 1176-2008 (deel 1 + 2): speeltoestellen en vloerbedekking.
- EN 1177-2008: valdempende vloeren voor speelplaatsen - Bepaling van de kritische valhoogte.
- EN 17210: toegankelijkheid en bruikbaarheid van de gebouwde omgeving - functionele eisen.
- EN 17161 norm: ontwerp voor iedereen. 'Design for all' richt zich op toegankelijkheid en bruikbaarheid in een zo vroeg mogelijk stadium en in alle stadia van de levenscyclus van producten en diensten, inclusief interoperabiliteit in de hele gebruikersketen.

Deze Europese richtlijnen hebben de status van Belgische NBN-normen, wat betekent dat ze gevalideerd zijn door het Belgische normalisatiebureau (zie www.nbn.be).

Naast de internationale normen moet ook met de **Belgische wetgeving** rekening worden gehouden:

- de specifieke eisen voor speeltoestellen en voor de uitbating van speelpleinen zijn opgenomen in de volgende koninklijke besluiten: het koninklijk besluit van 28 maart 2001 betreffende de veiligheid van speeltoestellen; het koninklijk besluit van 28 maart 2001 betreffende de uitbating van speelpleinen;

- de Gewestelijke Stedenbouwkundige Verordening (GSV) Titel IV en Titel VII <https://stedenbouw.irisnet.be/spelregels/stedenbouwkundige-verordeningen-svs/de-gewestelijke-stedenbouwkundige-verordening-gsv>.

Als u verder wilt gaan, kunt u zich ook laten inspireren door Belgische en/of internationale gidsen:

- de technische gids voor speelruimten 'De la conception à la gestion d'une aire de jeux' van de Association des Établissements Sportifs (<https://www.aes-asbl.be/aires-de-jeux/>);
- de vademecums van Brussel Mobiliteit over toegankelijkheid: VDM 1, VDM 4 en het charter over voetgangersoppervlakken (<https://mobilite-mobiliteit.brussels/nl/mobiliteitsberoepen/technische-publicaties-analyses-en-studies>);
- de gids van de FOD Economie: 'Sécurité des espaces naturels de jeux d'aventure' (<https://economie.fgov.be/nl/publicaties/veiligheid-van-avontuurlijke>);
- de gids voor het ontwerpen van een toegankelijk gebouw geproduceerd door CAWaB (<https://cawab.be/-Documentation->).

E

FOTOREPORTAGE VAN GOEDE VOORBEELDEN

Site 'Les Fleurs de Tohannic' te Vannes (Frankrijk):

Een inclusieve speeltuin met voorbeeldige activiteiten die zijn aangepast aan kinderen met motorische, auditieve, visuele of verstandelijke beperkingen.

INRICHTING VAN DE RUIMTEN PER LEEFTIJDGROEP



De speeltuin is onderverdeeld in drie zones, duidelijk onderscheiden en aangeduid voor verschillende leeftijdsgroepen, om het risico op ongelukken te beperken en het gebruik ervan comfortabeler te maken.

→ Met een schommel voor PBM's kunnen kinderen in een rolstoel zelfstandig schommelen met behulp van trekstangen.



Afbeeldingen 5-6. @Proludic

→ Een wip voor PBM's uitgerust met grijpstangen, wielblokken en zijranden aan de lege kant. In dit voorbeeld zijn er meerdere valide kinderen nodig om de rolstoel naar de andere kant van de wip te tillen.



Afbeelding 7. inclusieve schommel @Proludic



Afbeelding 8. inclusief draaihek @Proludic



Afbeelding 9. @Proludic



→ Een multifunctionele speelstructuur met een oprijplaat, lage vloeren, veilige treden en binnen- en buitenspeelfuncties die de motorische ontwikkeling, de cognitieve vaardigheden en de zintuiglijke stimulatie van de jonge gebruikers stimuleren



Afbeeldingen 10-11-12. @Proludic

→ Een trampoline op de grond geeft kinderen in een rolstoel gemakkelijk toegang tot het toestel waarna ze, met de hulp van een verzorger of vriendje, op een zachte manier kennismaken met het gevoel van stuiteren.



Afbeeldingen 13-14. @Proludic

IDENTIFICATIE VAN EEN ONTMOETINGSPLAATS/ EEN HERKENNINGSPUNT



Afbeelding 15. @Proludic

De 3,60 meter hoge bloemen helpen kinderen om zich te oriënteren en ouders om te bepalen waar ze elkaar kunnen ontmoeten.

ZINTUIGLIJK PARCOURS



Afbeelding 16. @Proludic

Een speels, één meter breed pad is geschikt voor kinderen met visuele of motorische beperkingen. De begeleidende volwassenen en alle anderen kunnen genieten van de verschillende sensaties die de verschillende materialen bieden: kunstgras, kiezels, houten Japanse treden, kasseien, geborsteld beton of een zachte vloer.

BEWEGWIJZERING



Afbeeldingen 17-18. @Proludic



De bewegwijzeringsborden op de speelplaats zijn in braille en gebarentaal.

👉 Site 'Esplanade' te Ath (België):

Dit project omvat de renovatie van de Esplanade speeltuin voor kinderen tussen 3 en 12 jaar.

TOEGANGSWEGEN



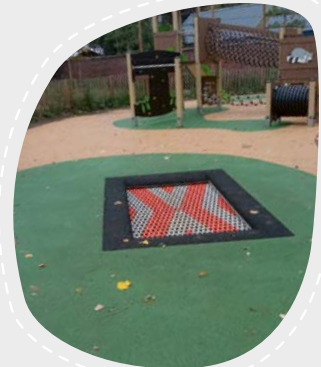
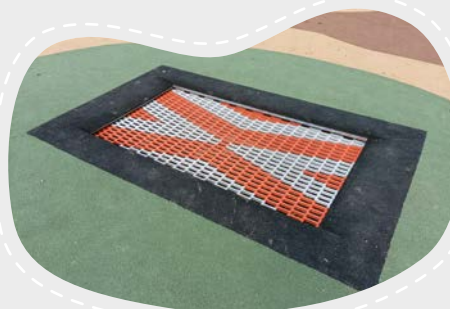
Afbeelding 19. @Plain-Pied

De ruimten en de paden binnen de speelruimte en tussen de verschillende elementen en toestellen zijn bedekt met schokabsorberende vloeren die toegankelijk zijn voor kinderen en volwassenen in een rolstoel. Deze verharding is asphalt, maar er zijn andere mogelijkheden voor beloopbare, schokabsorberende verhardingen zoals rubberen tegels, volledig gegoten rubber of tijgermulch (gerecyclede rubberpellets). De verschillende soorten beloopbare en schokabsorberende oppervlakken worden niet behandeld in deze gids. Er is geen tekort aan mogelijkheden en er worden steeds meer nieuwe producten aangeboden om aan deze vraag te voldoen.

De speelzone is duidelijk afgebakend en gemarkeerd op de grond om het risico op ongelukken te beperken.

TOEGANKELIJKE SPEELELEMENTEN

Een trampoline, een egel op veren, een schommel in de vorm van een nest en de structuur met verschillende gecombineerde spellen bieden een geschikt gebruik en toegang voor elk kind.



Afbeeldingen 20 a-b-c-d-e. @Plain-Pied

STADSMEUBILAIR

Picknicktafels en banken staan vlakbij de speelelementen zodat kinderen en hun begeleid(st)ers kunnen rusten of socialiseren.



Opmerking: het tafelblad is vol uitgevoerd om te voorkomen dat voorwerpen die door blinden of slechtzienden worden geplaatst, in de sleuven tussen de latten vallen.



Afbeeldingen 21 a-b. @Plain-Pied

Voorbeelden:

ALGEMENE INRICHTING VAN DE RUIMTE



Toegang zonder hindernissen tot zit- en ontspanningsruimten.
Brede, obstakelvrije paden die op verschillende manieren en door meerdere mensen tegelijk kunnen worden gebruikt.

Afbeeldingen 22 a-b. @richter-spielgeraete.de

KLIMMEN



Afbeelding 23. @Proludic

De beschikbare toestellen en klimmogelijkheden vergroten de aantrekkelijkheid en diversiteit van het gebruik: iedereen kan doen waartoe hij in staat is, afhankelijk van zijn vaardigheden en fysieke mogelijkheden. De gebruikte materialen verwijzen bewust naar de nabijheid van de natuur en de levendigheid die ermee gepaard gaat. De vegetatie is slim gebruikt als contrasterend element met de speelzone. Het contrast tussen de vloer en het houten beslag moet worden verhoogd tot minstens 70%.

Het zou interessant kunnen zijn om het potentieel van de module aan de overkant te vergroten door randen of leuningen aan te bieden aan de kant van de helling die moet worden beklommen (merk op dat deze vaak niet worden aangeboden door leveranciers van spelmodules). Hierdoor kunnen kinderen die ze nodig hebben zich vasthouden en zich veilig voelen tijdens het klimmen. Er kan ook worden overwogen om in het midden van de helling een touw aan te brengen om de toegankelijkheid van dit speelelement te verbeteren.



Afbeeldingen 24 a-b. @richter-spielgeraete.de

ELEMENTEN VAN ZINTUIGLIJKE ERVARING

Le Sentier des Sens (het Pad van de Zintuigen) in Zwitserland biedt tien leuke, interactieve stations waar je de bosomgeving kunt ontdekken via je vijf zintuigen.



Afbeeldingen 25 a-b-c-d. Le sentier des Sens, Zwitserland @ studie bureau Relief

HUTTEN

Toegang tot de verschillende spelmodules wordt gegarandeerd door (minstens) één begaanbaar pad.



Afbeeldingen 26 a-b. @richter-spielgeraete.de



TECHNISCHE FICHES





INHOUDSOPGAVE

ALGEMENE AANPASSINGSCRITERIA.....	44
TOEGANGSWEGEN.....	47
INGANG.....	49
TRAPPEN.....	51
TRAPLEUNINGEN	53
SPEELBORDEN.....	55
ZANDSPELLETJES	57
VEERTOESTELLEN	58
SCHOMMELS	59
GLIJBANEN.....	61
BRUGGEN, TUNNELS EN SPEELHUISJES(SPEELPARCOURS)	62
DRAAIMOLENS EN TOLLEN.....	63
ANDERE SPEELTOESTELLEN.....	65
STRAATMEUBILAIR EN SCHUILHUISJES	67
BEWEGWIJZERING.....	71
TOILETTEN VOOR PBM EN WATERFONTEINEN.....	74

1

ALGEMENE AANPASSINGSCRITERIA

Voordat u openbare speelruimten inricht of herinricht, is het belangrijk dat u een duidelijk zicht hebt op uw doelgroep en dat u probeert om de toegankelijkheid te maximaliseren door, indien mogelijk, aanpassingen aan verschillende soorten handicaps op te nemen.



ROLSTOEL VOOR KINDEREN - TE OVERWEGEN AFMETINGEN:

Wanneer u toestellen aan kinderrolstoelen aanpast, moet u met de volgende afmetingen rekening houden:

- + de zithoogte bedraagt 46 cm;
- + het zitvlak is tussen 30,5 en 35,5 cm breed;
- + de totale hoogte van de stoel bedraagt 90 cm;
- + de totale breedte van de stoel is tussen 50,5 en 55,5 cm.

BEREIKZONE VAN DE TOESTELLEN

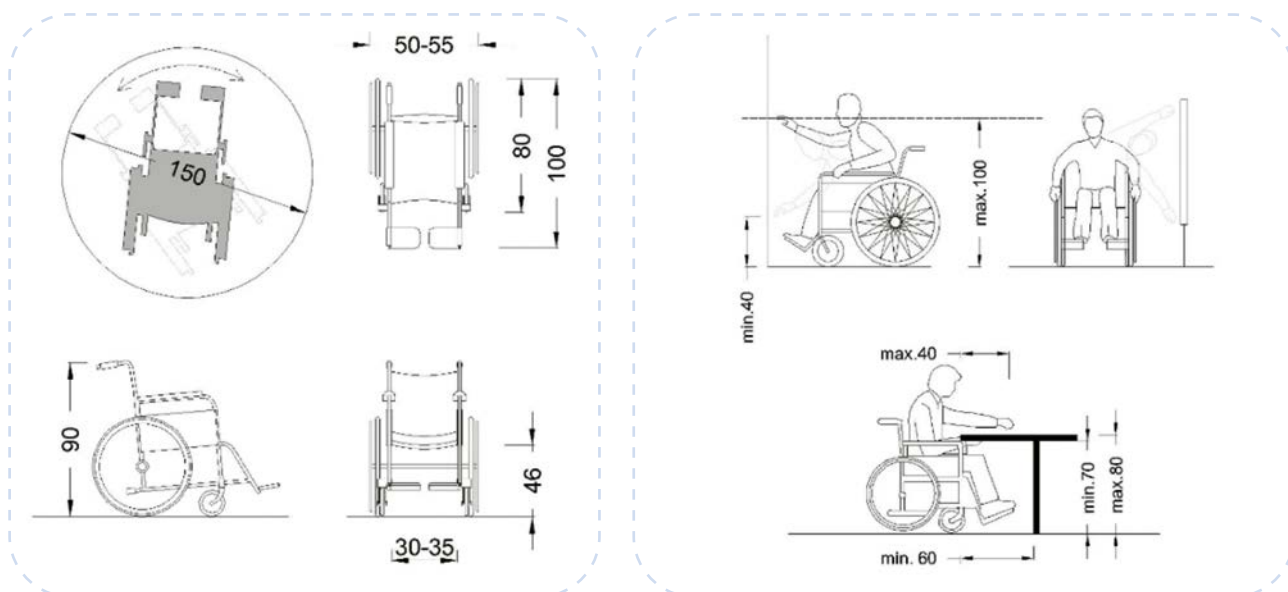
Er moet rekening worden gehouden met de hoogte van de voorzieningen die **verticaal** moeten worden gehanteerd door kinderen in een rolstoel, afhankelijk van de leeftijd. Het aanbevolen bereik aan de voorkant of de zijkant is:

- + kinderen van 3 tot 4 jaar: van 50 tot 90 cm;
- + kinderen van 5 tot 8 jaar: van 45 tot 95 cm;
- + kinderen van 9 tot 12 jaar: van 40 tot 100 cm;

Voor kinderen tussen 3 en 12 jaar is de ideale maximale hanteringshoogte 80 cm.

Horizontaal zijn de kenmerken als volgt:

- + minimale hoogte onder toestel: 70 cm;
- + minimale diepte onder toestel: 60 cm;
- + minimale breedte onder toestel: 80 cm;
- + maximale hanteringsdiepte: 40 cm;
- + 150 cm draaicirkel vóór de in- en uitgang van het speeltoestel.



Afbeeldingen 1-2. @Plain-Pied



BLINDEN EN SLECHTZIENDEN

ZINTUIGLIJKE OVERWEGINGEN

- + Gebruik gekleurde geleidelijnen om hen te helpen zich te oriënteren.
- + Zorg voor elementen die aan de zintuigen zijn aangepast: neem elementen op zoals getextureerde oppervlakken, aanraakborden en/of interactieve elementen waarbij je verschillende zintuigen gebruikt.
- + Vermijd planten die giftig zijn voor mensen of dieren, of planten met scherpe bladeren of doornen. Zorg ervoor dat de ruimten tot 230 cm hoog vrij zijn.

COMMUNICATIE EN SOCIALISATIE

- **Sociale ruimten:** creëer ruimten die sociale interactie aanmoedigen en tegelijkertijd de behoefte aan persoonlijke ruimte respecteren.
- **Visuele hulpmiddelen:** zorg voor tastbare hulpmiddelen zoals een reliëfkaart van het speelplein of tactiele symbolen op de speelmodules om bezoekers te helpen zich te oriënteren.



DOVEN OF SLECHTHORENDEN

ZINTUIGLIJKE OVERWEGINGEN

- + Zorg voor een visueel open ruimte waar een dove persoon overzicht kan houden en vooral visueel contact kan hebben met de begeleidende volwassene.
- + Zorg voor elementen die aan de zintuigen zijn aangepast: neem elementen op zoals getextureerde oppervlakken, aanraakpanelen en/of interactieve elementen waarbij je verschillende zintuigen gebruikt.
- + Vermijd verrassingseffecten - zorg voor zichtbaarheid (houd de hagen binnen het speelplein bijvoorbeeld laag).

COMMUNICATIE EN SOCIALISATIE

- **Sociale ruimten:** creëer ruimten die sociale interactie aanmoedigen en tegelijkertijd de behoefte aan persoonlijke ruimte respecteren.
- **Visuele hulpmiddelen:** zorg voor tastbare hulpmiddelen zoals een reliëfkaart van het speelplein of tactiele symbolen op de speelmodules om bezoekers te helpen om de regels van het speelplein te begrijpen en om zich te oriënteren.



PERSONEN MET AUTISME OF COGNITIEVE STOORNISSEN

ZINTUIGLIJKE OVERWEGINGEN

- + Zorg voor elementen die aan de zintuigen zijn aangepast: neem elementen op zoals getextureerde oppervlakken, aanraakpanelen en/of interactieve elementen waarbij je verschillende zintuigen gebruikt.
- + Rustruimten: ontwerp waar mogelijk ruimten waar kinderen zich kunnen terugtrekken uit een overweldigende, drukke omgeving.

COMMUNICATIE EN SOCIALISATIE

- **Sociale ruimten:** creëer ruimten die sociale interactie aanmoedigen en tegelijkertijd de behoefte aan persoonlijke ruimte respecteren.
- **Visuele hulpmiddelen:** gebruik visuele aanwijzingen zoals afbeeldingen of symbolen om kinderen te helpen de regels van het speelplein te begrijpen en om zich te oriënteren.

KEUZE VAN DE KLEUREN

- + Lichte, warme en neutrale kleuren hebben de voorkeur, omdat ze een kalme en comfortabele omgeving creëren. Groene, blauwe, roze of zachte, ingetogen tinten hebben over het algemeen de voorkeur omdat ze een rustige, kalmerende sfeer creëren.

- + Felle, intense kleuren, zoals rood, kunnen voor sommige mensen met autisme als te stimulerend worden ervaren en mogelijk leiden tot zintuiglijke overbelasting.
- + Vermijd patronen, want sommige personen met autisme vinden patronen afleidend of verwarrend. Het gebruik van effen kleuren kan een visueel meer voorspelbare ruimte creëren.

Voor alle soorten beperkingen is het belangrijk om natuurlijke elementen te gebruiken om een rustgevende omgeving te creëren. De reukzin kan worden gestimuleerd door geurende planten te kiezen. Dit zintuig is sterk ontwikkeld bij blinde mensen, die het gebruiken om zich te oriënteren.



Opmerking: in de technische fiches hebben we de laatste twee soorten samengevoegd omdat hun behoeften vergelijkbaar zijn.

TOEGANGSWEGEN

Gewestelijke Stedenbouwkundige Verordening in het Brussels Hoofdstedelijk Gewest van 21 november 2006 – TITEL IV, Hoofdstuk II - artikel 4

- + Gebouwen die toegankelijk zijn voor het publiek (met inbegrip van alle buitenrecreatie- en wandelgebieden zoals parken enz.) hebben minstens één 120 cm breed toegangspad.
- + Dat zich in de onmiddellijke nabijheid van de hoofdingang bevindt en aan een van de volgende twee voorwaarden voldoet.
- + Het moet vlak zijn ten opzichte van de onmiddellijke omgeving of anders hoogstens 2 cm uitsteken, afgeschuind tot maximaal 30°; treden gebruiken is niet toegestaan.
- + Of uit een helling bestaan die voldoet aan de voorwaarden van artikel 5 (*zie technische fiche 'Helling'*).
- + Een geschreven aanduiding, aangevuld met pictogrammen en/of gekleurde geleidelijnen wordt weergegeven op de route die toegankelijk is voor personen met beperkte mobiliteit, zodat ze gemakkelijk hun weg kunnen vinden.
- + De verharding van de toegangsweg is hard en antislip, zonder hindernissen voor voeten of wielen en biedt een goede oriëntatie voor slechtzienden en blinden.

OM VERDER TE GAAN
EN AAN SPECIFIEKE BEHOEFTE TE VOLDOEN

- **Harde antislipverharding**, zonder hindernissen voor voeten of wielen en een maximale dwarshelling van 2%.
- Indien de toegang niet intuïtief kan worden herkend → **bewegwijzering met pijlen**.
- **Schampsteen**/ boordsteen waar een leegte of groene ruimte langs het pad is.
- **Gebruiksgemak van de deurgrepen**/ toegangshekken.
- Antislipmaterialen gebruiken wordt aanbevolen.



- Natuurlijke of kunstmatige **geleidelijnen** (leidraad, boordstenen).
- De signalisatie en overhangend groen mogen zich niet lager dan **230 cm boven de grond** (vrije hoogte) bevinden. Hindernissen op de grond moeten met een **blindenstok waarneembaar** zijn.
- Verharding die **contraststeert** met de omgeving om gebruikers te helpen om zich te oriënteren in de ruimte.
- Markering met **veranderingen in de verharding of de geleidelijnen** van de spelen → zorgt voor een goede oriëntatie.
- **Voldoende verlichting** voor de paden en de speelplekken. Op de grond moet het verlichtingsniveau minstens 100 lux bedragen.



- **Pictogrammen** waarmee het speelplein wordt aangegeven.
- Indien de toegang niet intuïtief kan worden herkend → **bewegwijzering met pijlen en pictogrammen**.



Afbeelding 3. @Plain-Pied

TIPS OVER DE PADEN

Om de veiligheid van mensen die zich verplaatsen, te garanderen, kunnen paaltjes worden geplaatst om het gebied af te bakenen dat voor voetgangers is voorbehouden.

Deze paaltjes mogen niet aan elkaar worden gekoppeld.



Afbeeldingen 4-5. @ VDM 4 - Brussel Mobiliteit

Natuurlijke of kunstmatige geleidelijnen leiden mensen met een visuele beperking naar de toegangsdeur en op het speelplein zelf.

Veranderingen van verharding kunnen ook worden gebruikt om richtingsveranderingen op paden aan te geven en om de toegang tot de speelplekken te markeren.

De toestellen moeten toegankelijk zijn via een uniform, naadloos, vlak en begaanbaar oppervlak. Een wijkspeelplein bestaat uit een of meer avontuurlijke speelruimten. Om de toegangswegen op het speelplein correct aan te leggen, moeten de mogelijke interacties tussen deze speelruimten grondig worden bestudeerd, zodat elk risico op botsingen wordt vermeden. Dit geldt zowel tussen de verschillende speelelementen als tussen de speelelementen en de binnenpaden.



Hoofdpad



Verandering van verharding om een verandering van richting aan te geven

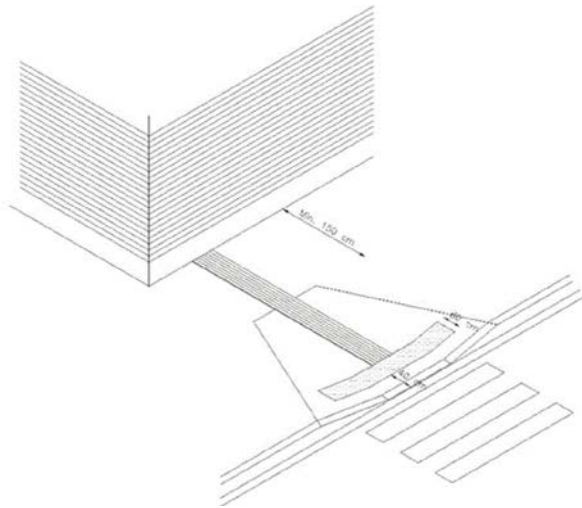
Verandering van verharding die de aanwezigheid van een activiteit aangeeft

Er moet ook rekening worden gehouden met ISO 21542 met betrekking tot de toegang, de ingang en de bescherming van paden (zie hoofdstuk 7 'toegangspad', hoofdstuk 11 'Horizontale circulatie' en hoofdstuk 9).

Idealiter zouden er om de 100 m banken moeten staan als de toegang vanaf een geschikte parkeerplaats te ver van de ingang gelegen is.

3

INGANG



Afbeelding 6. @Plain-Pied

TIPS OVER VOETGANGERS-OVERSTEEKPLAATSEN

- + Deze liggen in het logische verlengde van het pad, loodrecht op de weg.
- + Markeringstegels.
- + Het verlagen van de stoep met waarschuwingsplaten voor een gelijkvloerse voetgangersoversteekplaats.

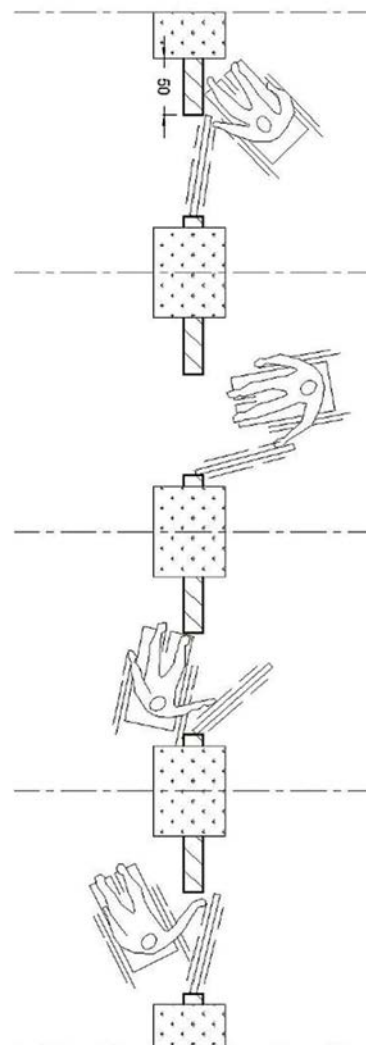
Gewestelijke Stedenbouwkundige Verordening (GSV) in het Brussels Hoofdstedelijk Gewest van 21 november 2006 – TITEL IV, Hoofdstuk II - artikel 6

- Ten minste één toegangsdeur met een **vrije doorgang van minstens 95 cm**. Deze deur kan een draaideur, een klapdeur of een schuifdeur zijn. Elk mechanisme waarmee de deur handmatig kan worden geopend, bevindt zich 80 cm boven de grond.
- Bij dubbele deuren hoeft slechts **één vleugel open te staan om een vrije doorgang mogelijk te maken**.
- Langs de kant van de handgreep is het hek in **het verlengde van de gesloten deur minstens 50 cm lang**.

TIPS VOOR TOEGANG VIA EEN KLAPDEUR MET HANDGREEP

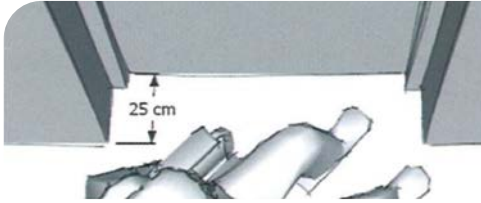
Als de speeltuin een veiligheidsdeur of -hek heeft, moet deze voldoen aan de toegankelijkheidswetgeving. Om toegang te krijgen tot de deuropening moet aan de kant van de handgreep een vrije ruimte van minimaal 50 cm voorzien zijn, zodat rolstoelgebruikers de deur kunnen bereiken en bedienen.

Aan beide zijden van de deur moet een obstakelvrije draaicirkel met $\varnothing 150$ cm en buiten de deuropening worden voorzien.



Afbeelding 7. @Plain-Pied

De overschrijdingsdiepte van de muur (of van de haag) ten opzichte van het deurblad mag niet meer dan 25 cm bedragen.



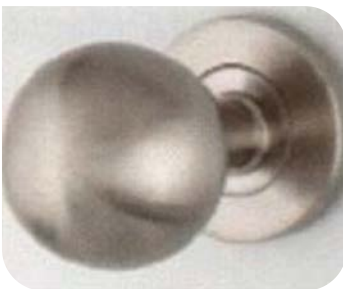
Afbeelding 8. @CAWaB

De handgreep moet:

- + Op 80 cm hoogte worden aangebracht.
- + In een contrasterende kleur zijn uitgevoerd ten opzichte van het blad.
- + Een gemakkelijk vast te pakken vorm hebben (bv. J-vorm, L-vorm of een groot glad oppervlak; bollen moeten worden vermeden).

VERMIJD:

T-grepen en bolgrepen



Afbeeldingen 9-10. @Plain-Pied



Afbeelding 11. @Plain-Pied

✓ EEN VOORBEELD VAN EEN HANDVAT DAT MET EEN GESLOTEN VUIST KAN WORDEN BEDIEND

✗ GEEN UITSPARING VAN 50 CM AAN DE DEURKRUKZIJDE VANWEGE BEGROEIING

De contour van de deur of het deurblad moet **contrasteren** met de onmiddellijke omgeving.

ADVIES OVER TOESTELLEN DIE BIJ DE INGANG OF OP EEN STRATEGISCHE PLEK MOETEN WORDEN OPGESTELD:

Een kaart van het speelplein in reliëf en een informatiebord helpen iedereen om de weg te vinden en stellen mogelijke activiteiten voor.

4

TRAPPEN

Gewestelijke Stedenbouwkundige Verordening (GSV) in het Brussels Hoofdstedelijk Gewest van 21 november 2006 – TITEL IV, Hoofdstuk IV - artikel 12

- **De treden** van de trap zijn **antislip** en zijn **niet hoger dan 18 cm**.
- Elke trap is aan beide **kanten voorzien van een doorlopende dubbele leuning**, ook langs de overloop waar de leuning zich op een hoogte van 65 cm en 90 cm vanaf de voorkant van de treden en op 75 cm en 100 cm vanaf het niveau van de overloop bevinden. Aan de muurzijde steekt deze dubbele leuning 40 cm voorbij het begin en het einde van de trap.
- Een contrasterende kleurverandering maakt het **gemakkelijk om de eerste en laatste treden te herkennen**, ook bij de overlopen.

Voor trappen moet ook rekening worden gehouden met de norm **NBN EN 1176-1 (2008)** (punt 4.2.9.2).

De norm **ISO 21542** moet ook in acht worden genomen voor trappen (zie hoofdstuk 13) en leuning (zie hoofdstuk 14).

OM VERDER TE GAAN EN AAN SPECIFIEKE BEHOEFTE TE VOLDOEN



- ➔ Om toegang te krijgen tot de verhoogde speeltoestellen, moet een aangepast **transferplatform** en **treden met comfortabele afmetingen** worden voorzien, waardoor kinderen op en neer kunnen kruipen of zichzelf omhoog kunnen trekken.
- ➔ Zorg voor **dubbele leuning (op twee hoogten) aan elke kant** van de trap.
- ➔ Voorzie een **stevige greep** op de leuning.



- ➔ De toestellen **contrasteren** duidelijk zichtbaar met de verharding en met de omgeving.
- ➔ Zorg voor **dubbele leuning (op twee hoogten) aan elke kant** van de trap.
- ➔ Idealiter een trap met **gesloten stootborden**.



- ➔ De toestellen hebben uitnodigende en stimulerende kleuren voor de gebruik(st)er.
- ➔ Zorg voor **dubbele leuning (op twee hoogten) aan elke kant** van de trap.

TIPS OVER DE TRANSFERPLATFORMS

Een transferplatform is een verhoogd platform, zoals een bank, waarop de persoon kan overstappen en zijn rolstoel of mobiliteitshulpmiddel (bv. kruk) op grondniveau kan achterlaten om zich met de kracht van zijn lichaam te verplaatsen.

Aanbevolen afmetingen van het platform: minstens 60 x 60 cm en hoogte van 46 cm.



Afbeelding 12. @ Parques inclusivos de CERMI

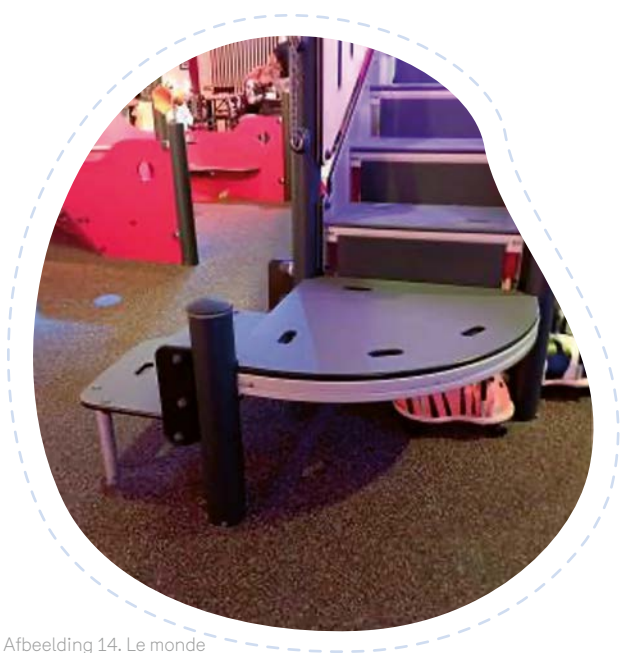
TIPS OVER DE TREDEN

De treden moeten zo zijn dat een kind in een rolstoel ze kan bereiken door zichzelf met de kracht van zijn armen omhoog te trekken. De aanbevolen afmetingen van de treden zijn als volgt:

- + minimale breedte: 60 cm;
- + minimale diepte: 35 cm;
- + maximale hoogte: 18 cm.



Afbeelding 13. @Parques inclusivos de CERMI



Afbeelding 14. Le monde d'Ayden @ Plain-Pied

TRAPLEUNINGEN

**Gewestelijke Stedenbouwkundige Verordening (GSV)
in het Brussels Hoofdstedelijk Gewest van 21 november
2006 – TITEL IV, Hoofdstuk II - artikel 5**

- + Deze helling heeft een **maximaal hellingspercentage van 5%** over een maximumlengte van 10 m. Waar het technisch onmogelijk is om hellingen van minder dan of gelijk aan 5% te gebruiken, worden de volgende hellingen bij uitzondering getolereerd en achtereenvolgens in de volgende volgorde beschouwd.
 - Maximaal 7% voor een maximale lengte van 5 m.
 - Maximaal 8% voor een maximale lengte van 2 m.
 - Maximaal 12% voor een maximale lengte van 50 cm.
 - + Langs de vrije zijkanten van de helling, de overlopen en de rustzones wordt een **boordsteen van minstens 5 cm hoog voorzien**.
 - + De overlopen waar de kinderen even kunnen uitblazen: aan de uiteinden van deze hellingen en na elke maximale lengte moet verplicht **een horizontale overloop om op uit te rusten met een manoeuvreerruimte van 150 cm** worden voorzien.
 - + De helling, de overlopen en de rustzones zijn **aan weerszijden uitgerust met een dubbele doorlopende leuning** waarvan de stijlen zich respectievelijk op een hoogte van 75 cm en 100 cm boven de grond bevinden. **De vrije breedte tussen de twee dubbele leuningen aan weerszijden bedraagt minstens 120 cm.**
 - + De dwarshelling van de toegangshelling mag niet meer dan 2% bedragen.
- Voor de hellingen** moet ook rekening worden gehouden met de norm NBN EN 1176-1 (2008) (punt 4.2.9.3).
- De norm ISO 21542** moet ook in acht worden genomen voor de hellingen (zie hoofdstuk 8) en de bescherming van de hellingen (zie hoofdstuk 9).

OM VERDER TE GAAN EN AAN SPECIFIEKE BEHOEFTE TE VOLDOEN



- **Harde antislipverharding**, zonder hindernissen voor voeten of wielen.
- **Een dubbele leuning** aan elke kant van de helling + verlenging.
- **Schampsteen**/boordsteen bij lege ruimte.
- **Gemakkelijk vast te grijpen** leuningen.



- **Boordsteen** voor de veiligheid aan de zijkant van de lege ruimte.
- **Een leuning** aan de zijkant van de lege ruimte.
- Verharding die **contrasteert** met de bodem.
- **Verlenging** van de leuning voordat de klim of de afdaling begint.



- **Een leuning** aan de zijkant van de lege ruimte.
- De toestellen hebben uitnodigende en stimulerende kleuren voor de gebruik(st)er.

TIPS VOOR TOEGANG TOT DE HELLING

Om de toegang tot de helling te vergemakkelijken, mogen er onderaan de helling geen uitsprongen zijn.



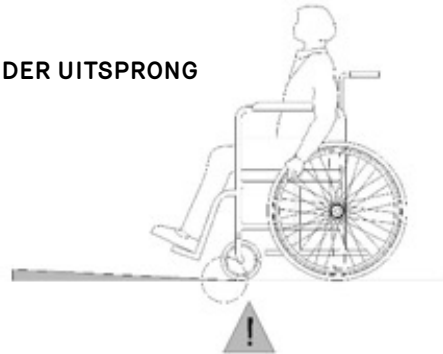
Afbeeldingen 15-16. @Plain-Pied



EEN HELLING ZONDER UITSPRONG

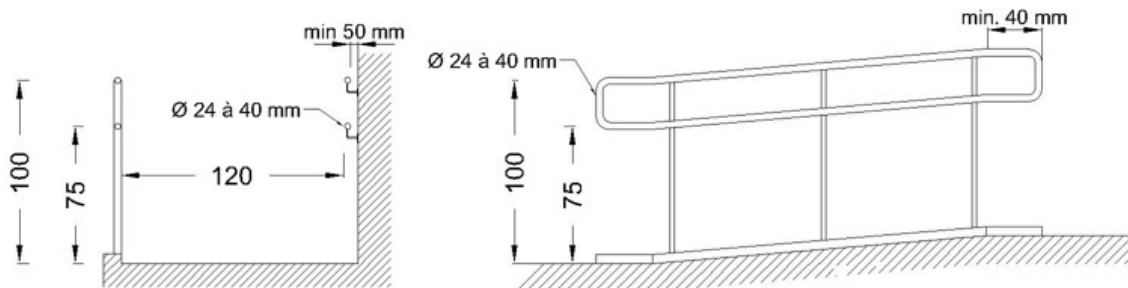


GEEN LEUNINGEN



TIPS OVER DE LEUNINGEN

Om ervoor te zorgen dat kinderen een goede grip hebben op de leuning, moet de \varnothing tussen 24 en 40 mm zijn en de hoogte tussen 75 en 100 cm boven de helling.



Afbeelding 17. Leuninghoogten geschikt voor kinderen @ Plain-Pied



Afbeelding 18. Voorbeelden van profielen van leuning geschikt voor kinderen @ Plain-Pied

De interactieve speelborden moeten een geschikte hoogte hebben zodat kinderen in een rolstoel ze kunnen hanteren. Deze borden kunnen worden verwerkt in modules en activiteiten die de zintuigen en manipulatieve vaardigheden stimuleren.



Afbeelding 19. @Manutan Collectivités

OM VERDER TE GAAN EN AAN SPECIFIEKE BEHOEFTE TE VOLDOEN



- **Min. hoogte en breedte onder toestel:** 70 cm (H); 80 cm (B).
- **Max. hoogte en diepte voor hantering:** 100 cm max. (H) 80 cm als ideale waarden; 40 cm (D).
- **Gemakkelijk vast te pakken** onderdelen/cursors ...



- Behoeftte aan **reliëf, gaten, gleuven**.
- Een **doorlopend tactiel pad** op de borden (doorlopende gleuf).
- Toevoeging van **contrasten**.



- Behoeftte aan **pictogrammen**.
- Toevoeging van **lichtjes** voor de muzikale spelletjes. Kleurrijke, aantrekkelijke spelletjes met verschillende texturen.
- Behoeftte aan **duidelijke en gemakkelijk te begrijpen uitleg**.



Tip: het is belangrijk om de sterkte van de te hanteren elementen te controleren.

GELUIDSVORBEEDEN



Afbeelding 21. Meer van Bambois @Plain-Pied



Afbeelding 20. @ Percussionplay.fr



Afbeelding 22. @Percussionplay.fr

STILLE VOORBEEDEN



Afbeelding 24. @sik-holz.de



Afbeelding 23. @ldema



Afbeelding 25. @sik-holz.de

7

ZANDSPELLETJES

Zandbakken worden beschouwd als inclusieve speeltoestellen. Deze bakken kunnen op de grond of op een verhoging staan.

De hele omtrek moet worden afgebakend met een constructie die voorkomt dat zand op de toegangsweg

terechtkomt, zodat deze begaanbaar blijft.

De zandbak moet minstens één toegankelijke ingang hebben en een vrije ruimte in de buurt voor rolstoelen, kinderwagens of andere technische mobiliteitshulpmiddelen.

OM VERDER TE GAAN EN AAN SPECIFIEKE BEHOEFTE TE VOLDOEN



→ **Min. hoogte en breedte onder toestel:** 70 cm (H); 60 cm (B).

→ **Max. hoogte en diepte voor hantering:** 100 cm max. (H) 80 cm als ideale waarden; 40 cm (D).

→ Inclusief: **verschillende hoogten van tafels** voor zandspelen (op de grond voor de kleintjes en voor mensen in stoelen die liever op de grond liggen) en op tafels voor de grotere kinderen (met een praktisch oppervlak dat moet worden voorzien).



→ Hang de **gereedschappen** aan de hanteertafel.

→ **Zorg ervoor dat** de zandbak duidelijk contrasteert met zijn omgeving.

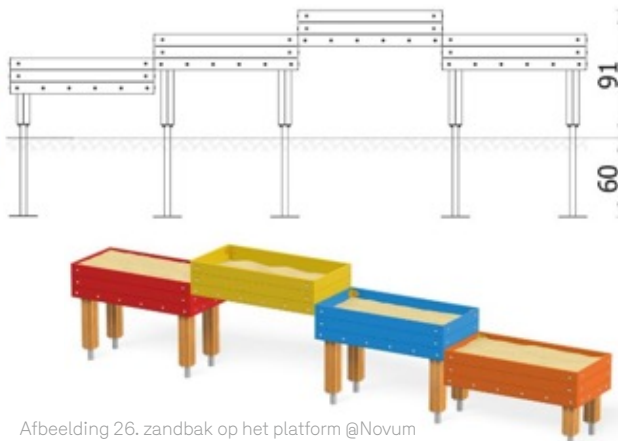


→ Behoeft aan **pictogrammen**.

→ **Duidelijke en gemakkelijk te begrijpen uitleg**.

→ Kleuren die voor het nodige contrast met de omgeving zorgen en de zandbak een speelser uitzicht bezorgen.

VOORBEELDEN



Afbeelding 26. zandbak op het platform @Novum



Afbeelding 27. @sik-holz.de

8

VEERTOESTELLEN

Ze moeten ook handgrepen hebben, zodat ze veilig kunnen bewegen, alleen of in een groep, afhankelijk van de gekozen module. Afgeweerde speeltoestellen moeten een zitstelsysteem hebben met bescherming aan de zijkanten en een rugleuning.

De zitjes moeten zich op een gematigde hoogte bevinden: idealiter niet hoger dan de zithoogte van de rolstoel, zodat de begeleidende volwassene het kind met zo weinig mogelijk lichamelijke inspanning kan helpen.

Er moeten kinderzitjes in verschillende maten worden voorzien..

OM VERDER TE GAAN EN AAN SPECIFIEKE BEHOEFTE TE VOLDOEN



- Een **begaanbare en veilige verharding** hebben (gegoten rubber of straatstenen).
- **Draaicirkel** met transferzone mogelijk.
- **Zijdelingse opening** van het speeltoestel indien dit gesloten is.



- Het speeltoestel **contrasteert** voldoende met de verharding.



- Behoefte aan pictogrammen.
- **Duidelijke en gemakkelijk te begrijpen uitleg**.
- De meeste spelletjes zijn luidruchtig; ze moeten dan ook ver van de rust-/time-outhoek worden gepositioneerd.

VOORBEELDEN



Afbeelding 28. Trampoline Rolli @Manutan Collectivités

- ✓ **EEN GOED VOORBEELD VAN EEN TRAMPOLINE DIE DOOR IEMAND IN EEN ROLSTOEL KAN WORDEN GEBRUIKT**



Afbeelding 29. in te graven vogelnest @Manutan Collectivités

- ✗ **DIT VOGELNEST IS TE HOOG (DE HOOGTE WAAROP HET TOESTEL WERD GEÏNSTALLEERD EN HET AFGEWERKTE NIVEAU VAN DE BODEM)**

- **ZORG VOOR EEN NESTHOOGTE DIE GELIJK IS AAN DIE VAN EEN ROLSTOEL OM DE TRANSFER MOGELIJK TE MAKEN**

Schommelspeelmodules hebben idealiter individuele zitjes met een rugleuning, een mogelijk bevestigingssysteem vooraan en/of een nestvormig zitje met veilige grijpsystemen (bv. touwgrepen rond de omtrek van het nest), zodat meerdere kinderen het kunnen gebruiken.

De zitjes moeten zich op een gematigde hoogte bevinden: idealiter niet hoger dan de zithoogte van de rolstoel, zodat de begeleidende volwassene het kind met zo weinig mogelijk lichamelijke inspanning kan helpen.

Er moeten kinderzitjes in verschillende maten worden voorzien. Men kan ook zitjes voor kinderen van verschillende leeftijden combineren.

OM VERDER TE GAAN EN AAN SPECIFIEKE BEHOEFTE TE VOLDOEN



- Een **verharding voorzien** waarover kan worden gelopen.
- **Draaicirkel** met **transferzone** mogelijk.
- Handgrepen op nestvormige schommels.



- De toestellen **contrasteren** duidelijk zichtbaar met de verharding.
- Een riem die de kinderen een veilig gevoel geeft.
- Handgrepen op nestvormige schommels.



- **Pictogrammen + duidelijke en gemakkelijk** te begrijpen **uitleg**.
- Een riem en handgrepen die de kinderen een veilig gevoel geven.
- Luidruchtig, dus ver van de rust/time-outhoek.

VOORBEELDEN: VOOR KINDEREN VANAF 4 JAAR (NIET ONAFHANKELIJK VOOR KINDEREN MET EEN MOTORISCHE HANDICAP)



Afbeldingen 30 a-b. liggende schommels @ Manutan collectivités



MET CONTRASTERENDE CONTOUREN TEN OPZICHTE VAN DE DIRECTE OMGEVING



Afbelding 31. schommel om in rechtop te zitten @Manutan collectivités



MET VEILIGHEIDSGORDEL ZODAT DE KINDEREN ZICH MEER OP HUN GEMAK VOELEN

VEILIGE VOORBEELDEN VOOR PEUTERS EN MODELLEN DIE GESCHIKT ZIJN VOOR ROLSTOELGEBRUIKERS



Afbeelding 32 a-b. Residentieel instituut voor gehandicapten Saulchoir - Vaux @ Plain-Pied



DIT TYPE SCHOMMEL MET PLATFORM IS UITGERUST MET EEN TREKSTANG ZODAT DE ROLSTOELGEBRUIKER ALLEEN KAN SCHOMMELEN



Afbeelding 33. Parque de la Alameda, Molina de Aragón (Spanje) @ Plain-Pied



3 SOORTEN SCHOMMELS: VAN LINKS NAAR RECHTS, NESTVORMIGE SCHOMMEL, SCHOMMEL MET SCHELP EN VEILIGHEIDSGORDEL, NORMALE SCHOMMEL GECOMBINEERD MET EEN SCHOMMEL VOOR KINDEREN TOT 4 JAAR

10

GLIJBANEN

Het bovenste niveau moet toegankelijk zijn via een begaanbare toegangsweg of, minimaal, via een helling, een trap of een transferplatform, waarvan de kenmerken in de bovenstaande fiches zijn gedefinieerd. Het kan interessant en leuk zijn om verschillende opties aan te bieden om het bovenste

niveau van de spelmodule te bereiken (hellingen, trappen, klimmen ...).

Het wordt aanbevolen dat het laatste deel van de glijbaan eindigt in een horizontaal deel dat voorkomt dat het kind direct op de grond valt; dit horizontale deel dient ook als transferzone naar de rolstoel.

OM VERDER TE GAAN EN AAN SPECIFIEKE BEHOEFTE TE VOLDOEN



- Een **begaanbare verharding** voorzien om bij het toestel te komen.
- Zorg voor **dubbele leuningen (op twee hoogten) aan elke kant** van de trap.
- Voorzie een **stevige greep** op de leuningen.
- Idealiter **een speeltoestel voorzien dat toegankelijk is voor kinderen in een rolstoel, opgenomen in de glijbaanmodule** (xylofoon rechts op afbeelding 1 hieronder).



- De toestellen **contrasteren** duidelijk zichtbaar met de verharding.
- Zorg voor **dubbele leuningen (op twee hoogten) aan elke kant** van de trap.
- Idealiter een trap met **gesloten stootborden**.



- Behoeft aan **pictogrammen en eenvoudige informatie** om veilig en respectvol gebruik aan te moedigen.
- Zorg voor **dubbele leuningen (op twee hoogten) aan elke kant** van de trap.
- Geen overdreven felle kleuren of patronen om de ruimte visueel rustgevend te houden.
- Luidruchtig, dus ver van de rust/time-outhoek.

VOORBEELDEN



Afbeelding 34. speelplein in het 'éclore' centrum te Libramont. @Plain-Pied



Afbeelding 35. Het laatste deel van de glijbaan is horizontaal, zonder bordsteen aan de zijkant, zodat het kind zich in de rolstoel kan hijsen. @ Plain-Pied

11

BRUGGEN, TUNNELS EN SPEELHUISJES (SPEELPARCOURS)

Dit is een speelstructuur die bestaat uit twee of meer speeltoestellen die met elkaar verbonden zijn door een toegankelijk parcours, waardoor een eenheid ontstaat die meer dan één speelactiviteit biedt.

Deze speeltoestellen moeten voldoen aan de toegankelijkheidscriteria.

OM VERDER TE GAAN EN AAN SPECIFIEKE BEHOEFTE TE VOLDOEN



- Een **verharding voorzien waarover kan worden gelopen.**
- Beveiligd door **dubbele leuningen.**



- De toestellen **contrasteren** duidelijk zichtbaar met de verharding.
- Beveiligd door **dubbele leuningen.**



- Behoeft aan **pictogrammen.**
- Beveiligd door **dubbele leuningen.**
- Luidruchtig, dus ver van de rust/time-outhoek.

VOORBEELDEN



Afbeelding 36. PBM-dorp @récréafrance



Afbeelding 37. loopbrug @ Direct Collectivités



GEEN BEVEILIGING AAN DE KANT VAN DE LEGE RUIMTE



Belangrijke opmerking- zie **norm EN 1176-1:2008 (punt 4.2.3: toegankelijkheid voor volwassenen)** :

afgesloten ruimten in toestellen met een binnenaafstand van meer dan 2 m vanaf de ingang moeten ten minste van twee onafhankelijke openingen zijn voorzien. Deze openingen, die zich aan verschillende kanten van de toestellen bevinden, mogen niet kleiner zijn dan 500 mm. Beide openingen moeten het kind in staat stellen om het toestel langs verschillende wegen te verlaten en de begeleidende volwassene in staat stellen om indien nodig te hulp te komen.



Afbeelding 38. speelhut PBM/schuilplaats voor iedereen - speelplein van het centrum 'écloré' te Libramont

Deze omvatten rotatie-, groeps- en individuele spellen.

OM VERDER TE GAAN EN AAN SPECIFIEKE BEHOEFTE TE VOLDOEN



- Er is een **toegangshelling nodig als er een niveauverschil is, of er kan een gelijkvloerse toegang worden voorzien.**
- Behoeftte aan voldoende **draaicirkel** op de draaimolen (150 cm).
- Behoeftte aan **dubbele leuning**.
- Zorg voor een **zithoogte die gelijk** is aan die van kinderrolstoelen (46 cm) om transfers te vergemakkelijken.
- Voorzie **stoelen die zijn uitgerust met comfortabele en veilige rugleuningen**, grijpsystemen en veiligheidsriemen.



- Het toestel **contrasteert** duidelijk zichtbaar met de omgeving.
- Behoeftte aan **dubbele leuning**.



- Zorg voor **veiligheidsgordels** voor de zitplaatsen.
- Behoeftte aan **dubbele leuning**.

VOORBEELDEN



Afbelding 39. draaimolen @Manutan collectivités



DRAAIMOLEN DIE TOEGANKELIJK IS MET EEN ROLSTOEL EN AANWEZIGHEID

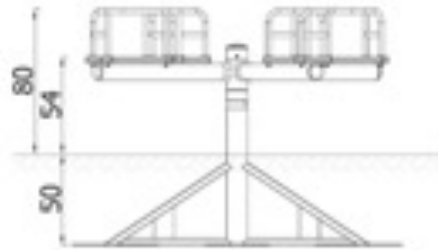
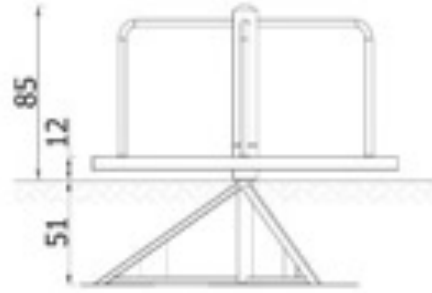
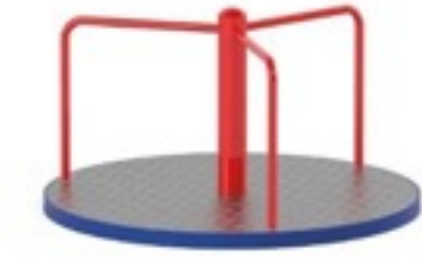


Afbelding 40. draaimolen @récréafrance



AFWEZIGHEID VAN VEILIGHEIDSWIGGEN BIJ LEUNINGEN, WIELEN EN VEILIGHEIDSGORDELS

VOORBEELDEN



Afbeelding 41 a-b. draaimolen @Novum



GEEN GELIJKVLOERSE TOEGANG, SLECHT UITGERUSTE STOEL ZONDER VOLLEDIGE RUGLEUNING EN ZONDER VEILIGHEIDSRIEMEN

ANDERE SPEELTOESTELLEN

Speeltoestellen moeten zo ontworpen zijn dat ze toegankelijk zijn voor kinderen en volwassenen, met of zonder fysieke, cognitieve en/of zintuiglijke beperkingen.

In het algemeen zullen alle speeltoestellen die geïndividueerde recreatieve waarde bieden, evenals verschillende alternatieven voor toegang, gebruik, hanteren en vastgrijpen, resulteren in een hogere tevredenheidsgraad voor een groter aantal mensen, met of zonder handicap.

OM VERDER TE GAAN EN AAN SPECIFIEKE BEHOEFTE TE VOLDOEN



- Een **verharding voorzien** waarover kan worden gelopen.
- Als de steun verticaal is, zorg er dan voor dat deze op **voldoende hoogte** bereikbaar is (basketbalnet).
- Als de steun horizontaal is, laat er dan een **vrije ruimte onder** (pingongtafel).



- Het toestel **contrasteert** duidelijk zichtbaar met de omgeving.
- Een zintuigenpad op blote voeten (met verschillende verhardingen).



- Eenvoudige spelletjes die weinig uitleg vereisen.
- Gekleurde zones om je weg te vinden in de ruimte.
- Ludieke herkenningspunten.

VOORBEELDEN



Afbeelding 42. Pingongtafel @Idéo Equipements



Tips: kleurrijke parcours creëren speelse zones die zelfs kunnen worden gebruikt om het nuttige met het aangename te combineren, bijvoorbeeld een pad dat naar een vuilnisbak leidt.



**ONBELEMMERDE DOORGANG
ERONDER**

VOORBEELDEN



Opmerking: de grootte van de vakjes in het hinkelspel hangt af van de leeftijdsgroep.

Afbeelding 43. Hinkelen voor kinderen ouder dan 8 jaar (pré aux sources)
@Cécile Ramaekers-ecrimagine



SPEELTOESTEL DAT CONTRASTEERT MET ZIJN OMGEVING



Afbeelding 44. Residentieel instituut voor gehandicapten. Saulchoir-Vaulx. @Plain-Pied



OP VERSCHILLENDE HOOGTEN OPGESTELD SPEELTOESTEL

STRAATMEUBILAIR EN SCHUILHUISJES

De rustzones van de inclusieve speelzone moeten toegankelijk zijn en moeten voorzien zijn van geschikt straatmeubilair dat geen plaats inneemt op de verplaatsingsruimten en dan in het bijzonder op de toegangsweg.

Het stadsmeubilair moet voldoen aan de GSV (mag geen obstakel vormen op het voetpad) en het Vademecum 4 van Brussel Mobiliteit geeft aanvullende aanbevelingen.

Gewestelijke Stedenbouwkundige Verordening (GSV) in het Brussels Hoofdstedelijk Gewest van 21 november 2006 – TITEL IV, Hoofdstuk II - artikel 9

«Een vrije doorgang van 90 cm breed wordt getolereerd op een bepaald punt rechts van een obstakel als deze niet meer dan 50 cm lang is en er zich geen ander obstakel binnen 150 cm bevindt. (...) Deze obstakels moeten tot op de grond worden doorgetrokken zodat slechtzienden hun aanwezigheid kunnen waarnemen.»

AANBEVELINGEN VAN VADEMECUM 4 (BRUSSEL MOBILITEIT)

RUSTPLAATSEN (BANKEN EN ZITPLAATSEN)

- + Toegankelijk zonder niveaoverschil.
- + Zithoogte: minimaal 45 cm.
- + 35 cm extra beenruimte te voorzien.
- + Zo min mogelijk hol zitvlak.
- + Een arMLEuning voorzien (ter ondersteuning).
- + Een rugLEuning voorzien.
- + Aan één kant van de bank een vrije ruimte van 90 x 150 cm voorzien voor rolstoelen van spelende kinderen.
- + Aanbevolen afstand tussen twee opeenvolgende banken: 250 m.

STADSMEBILAIR (VUILNISBAKKEN)

- + Dit stadsmeubilair moet van op een afstand zichtbaar zijn of er moeten wegwijzers naar worden voorzien.
- + Het moet toegankelijk zijn zonder drempel.
- + De hoogte van de handbediening en de grijpfuncties van de toestellen is tussen 90 en 130 cm.
- + De overhangende elementen van meer dan 20 cm, met een vrije hoogte onder het element van minder dan 220 cm, moeten worden verlengd tot op de grond of moeten een beschermende basis hebben die op de grond is geplaatst en minstens 20 cm hoog is.

HEKKEN EN PAALTJES

- + Hoogte: minstens 80 cm.
- + Contrasterende kleur ten opzichte van de verharding en de omgeving.
- + Een horizontale balk niet meer dan 30 cm boven de grond voor de hekken (die gemakkelijk kunnen worden gedetecteerd door een blinde met een blindenstok).
- + Geen scherpe randen.
- + Geen ketting tussen de paaltjes.
- + Minimale afstand tussen paaltjes van 85 cm (minstens 150 cm in het geval van anti-parkeerpaaltjes).

FIETSENREKKEN

- + Moeten zo worden geplaatst dat gestalde fietsen geen plaats op het voetpad innemen.
- + Geplaatst aan de andere kant van de natuurlijke geleidelijn, zodat het logische pad van de voetganger niet wordt belemmerd. Als een onderbreking in het contact met de natuurlijke geleidelijn echter niet kan worden vermeden, moet een specifieke geleider voor slechtzienden worden geïnstalleerd.

Er moet ook rekening worden gehouden met de ISO 21542-norm (zie punt 37 'meubilair').

Het wordt aanbevolen om de rustplaatsen in een gebied te voorzien vanwaar een optimale visuele controle over het hele speelplein mogelijk is, zodat kinderen te allen tijde onder toezicht blijven staan.

OM VERDER TE GAAN EN AAN SPECIFIEKE BEHOEFTE TE VOLDOEN



→ Behoeftte om even **uit te rusten**.

→ Zitbanken voor de begeleidende volwassenen (dicht bij de spelen).

→ **Begaanbare verharding** die toegang biedt tot de zitbanken.

→ Behoeftte aan een **schuilplaats bij regen**.

Behoeftte aan **schaduw in de zomer**.

→ **Een rugleuning en arMLEUNINGEN** voorzien (voor ouderen of mensen die slecht ter been zijn).

→ **Een ruimte (90 x 130 cm)** naast de bank voorzien waar een persoon in een stoel zich kan positioneren.



→ Behoeftte om even **uit te rusten**.

→ Zitbanken voor de begeleidende volwassenen (dicht bij de spelen).

→ **Het meubilair contrasteert** met zijn omgeving.

→ Behoeftte aan een **schuilplaats bij regen**.

Behoeftte aan **schaduw in de zomer**.



→ Behoeftte om even **uit te rusten**.

→ Zitbanken voor de begeleidende volwassenen (dicht bij de spelen).

→ **Rustmeubilair weg van de spelen** voor de *time-out-momenten*.

→ Behoeftte aan een **schuilplaats bij regen**

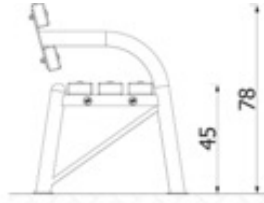
Behoeftte aan **schaduw in de zomer**.

→ **Opstelling in een cirkelvorm of in 'golven'** zodat ook slechthorenden met elkaar kunnen communiceren.

VOORBEELDEN



Afbeelding 45. @Novum



**ZITHOOGTE MIN. 45 CM MET
RUGLEUNING EN ARMLEUNINGEN**



TE BREDE GLEUVEN



Afbeelding 46. @Idéo Equipements



**PICKNICKTAFEL MET VOORBEHOUDEN
RUIMTE VOOR ROLSTOEL**



Afbeelding 47. @Idéo Equipements



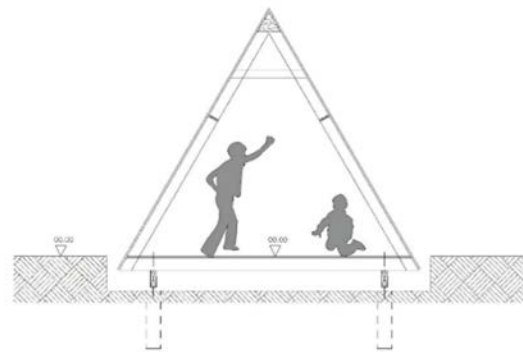
AFVALBAK VERLENGD TOT OP DE GROND



Afbeelding 48. Huisjes op het stadsspeelplein - stad Oslo
@ Plain-Pied



**TOEVLUCHTSOORDEN VOOR AUTISTISCHE KINDEREN WAAR ZE ALLEEN KUNNEN ZIJN
EN IN ALLE RUST KUNNEN OBSERVEREN**



Afbeelding 49. Huisje A voor de kinderen @ Plain-Pied

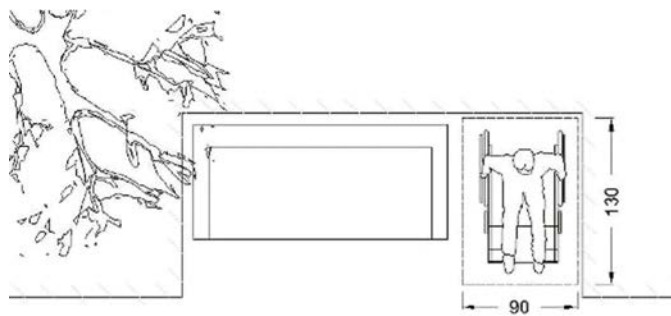
Elementen zoals huisjes creëren een ruimte voor imiterend en sociaal spel dat ook kan worden gebruikt als rustige speelruimte. Deze schuilplaatsen kunnen ook worden gecombineerd met andere speeltoestellen of speelborden.



Tips voor de rustzone

Waar verschillende zitplaatsen worden aangeboden, kan het de moeite waard zijn om verschillende configuraties aan te bieden (met/zonder armleuningen) om verschillende soorten transfers voor personen met beperkte mobiliteit mogelijk te maken.

Bovendien moet naast de rustzone een ruimte van minimaal 90 cm bij 130 cm gereserveerd zijn voor rolstoelgebruikers.



✓ GERESERVEERDE RUIMTE VAN 90 X 130 CM NAAST DE ZITRUIMTE OP EEN 'HARDE' VERHARDING.

Afbeelding 50. Parc Attent. @ Plain-Pied

Gewestelijke Stedenbouwkundige Verordening (GSV) in het Brussels Hoofdstedelijk Gewest van 21 november 2006 – TITEL IV, Hoofdstuk IV - artikel 8

er worden borden geplaatst langs de route die bedoeld is voor personen met beperkte mobiliteit, zodat ze gemakkelijk hun weg kunnen vinden in het gebouw (inclusief alle ontspannings- en wandelgebieden buiten).

Waar nodig worden geschreven borden aangevuld met pictogrammen en/of gekleurde geleidelijnen.

Er moet ook rekening worden gehouden met de norm EN 17210 (zie punt 6 'herkenningpunten').

Alle informatie wordt verstrekt op een manier die begrijpelijk, zichtbaar en leesbaar is voor alle doelgroepen.

1. Inhoud

De informatie en bewegwijzeringselementen vormen een geheel en zorgen voor een continue informatieketen over de hele route.

- + Parkeren ▶ Toegangsweg ▶ Ingang openbare ruimte ▶ Toegang toestellen ▶ Uitgang ▶ Evacuatie

2. Homogeniteit van de informatie.

Dezelfde stijl (lettertype, ondersteuning enz.) moet overal consequent worden gebruikt.

3. Dubbele informatie

Alle permanente informatie die wordt verstrekt door middel van visuele of auditieve borden, moet door iedereen worden ontvangen en geïnterpreteerd.

Informatie kan op de volgende manieren dubbel worden gegeven:

- + in reliëf, braille, eenvoudige plattegrond ... ;
- + gesproken informatie;
- + informatie in gebarentaal;
- + informatie in 'gemakkelijk te lezen' tekst;
- + een gemakkelijk te begrijpen versie (bv. versie voor kinderen);
- + het gebruik van pictogrammen.

4. Tactiele herkenningpunten

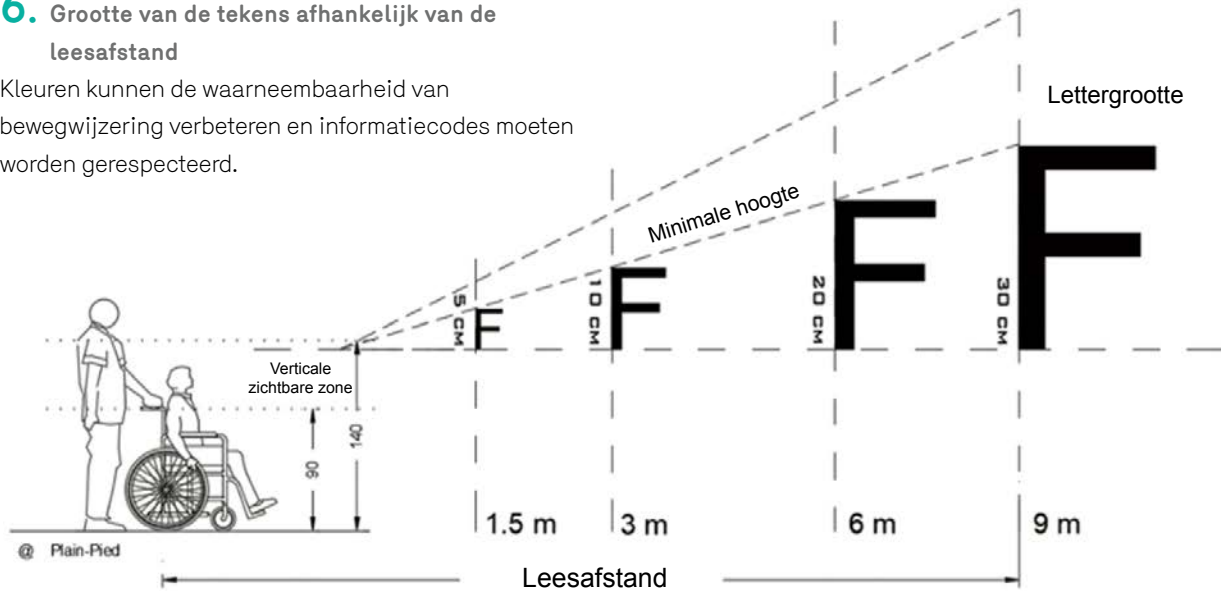
- + In reliëf, niet verzonken.
- + Niet stomp.
- + Grootte: minimaal tussen 3 en 5 cm hoog.
- + Contrasterend.

5. Lettertype

- + Het lettertype moet eenvoudig, regelmatig en effen zijn (bv.: Verdana, Arial ...);
- + Lettertypes met veel ruimte tussen de letters zijn gemakkelijker te lezen;
- + De verhouding tussen de grootte en de dikte van de tekens moet evenredig zijn;
- + Gebruik hoofdletters;
- + Voor grote letters wordt de functie 'vet' gebruikt.

6. Grootte van de tekens afhankelijk van de leesafstand

Kleuren kunnen de waarneembaarheid van bewegwijzering verbeteren en informatiecodes moeten worden gerespecteerd.



Afbeelding 51. @Plain-Pied

VOORBEELD VAN HET GEBRUIK VAN ACHTERGRONDKLEUREN

- Blaue achtergrond** algemene informatie
- Witte achtergrond** oriëntatie-informatie
- Groene achtergrond** veiligheidsinformatie
- Gele achtergrond** gevareninformatie
- Rode achtergrond** noodinformatie
- Bruine achtergrond** toeristische informatie



7. Contrast

Visueel contrast is het verschil in kleurintensiteit tussen gebieden die gelijktijdig in het gezichtsveld worden gepresenteerd. Om een contrast van minstens 70% (aanbevolen waarde) te verkrijgen, moet de lichtste kleur een lichtreflectie-index hebben die gelijk is aan of groter is dan 70% van die van de donkerste kleur.

- + Kies duidelijk te onderscheiden kleuren: de kleur van de tekens moet contrasteren met de kleur van de achtergrondborden.
- + De kleur van het bord moet contrasteren met de kleur van de aangrenzende muur of de omgeving, of moet contrasterende randen hebben.
- + Gebruik een mat materiaal, dat geen licht reflecteert.

TABEL MET DE VISUELE CONTRASTVERHOUDING TUSSEN 2 KLEUREN

	Blanc	Gris	Noir	Brun	Rose	Pourpre	Vert	Orange	Bleu	Jaune	Rouge
Rood	84									82	
Geel		73	89	80		75	76		79		
Blauw	82										
Oranje				76							
Groen	80										
Paars	79										
Roze				73							
Bruin	84										
Zwart	91										
Grijs	78										
Wit											

 Niet gebruiken (minder dan 70%)
 Conform (groter dan of gelijk aan 70%)

Aanbeveling: kies kleurencombinaties waarbij het visuele contrast $\geq 70\%$ is

8. Informatiedrager

De informatiedrager moet op een zodanige hoogte worden geplaatst dat hij zowel staand als zittend kan worden gezien en gelezen.

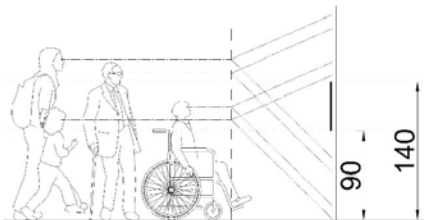


Tips voor informatieborden

+ Non-verbaal informatiebord

Augmentative and Alternative Communication (AAC)¹-borden helpen mensen met beperkingen zich uit te drukken en stimuleren tegelijkertijd de inclusie op speelplaatsen.

Het systeem is eenvoudig te begrijpen en maakt gebruik van pictogrammen om mensen, emoties en acties in het speelgebied weer te geven.



Afbeelding 52. hoogte van informatiemedia @Plain-Pied

Sommige kinderen hebben meer gestructureerd toezicht nodig om te kunnen functioneren. Het gebruik van pictogrammen helpt hen om hun activiteiten op het speelplein te organiseren. Ze zijn meer gerustgesteld, gelukkiger en genieten meer van hun favoriete vrijetijdsactiviteiten.

Augmentatieve en alternatieve communicatie (AAC) omvat de verschillende symbolsystemen, zowel grafisch (foto's, tekeningen, pictogrammen, woorden of letters) als gestueel (mimiek, gebaren of handgebaren).



Afbeelding 53. Aydens wereld @ Plain-pied

Deze verschillende symbolsystemen zijn aangepast aan de behoeften van mensen van verschillende leeftijden en met verschillende motorische, cognitieve en linguïstische vaardigheden. De communicatie gebeurt door naar de afbeeldingen te wijzen, zodat mensen hun gedachten en gevoelens kunnen uiten. Deze communicatiehulpmiddelen helpen ook om de kloof tussen kinderen met en zonder handicap te dichten op het vlak van begrips- en/of communicatieproblemen.²

1 Een set hulpmiddelen en strategieën om het gebruik van gebrekkige mondelinge taal te vervangen (alternatief) of te ondersteunen/aanvullen (verbeterd of augmentatief).

2 Meer informatie hierover en de geschikte pictogrammen vindt u op: <https://arasaac.org/>

16

TOILETTEN VOOR PBM
EN WATERFONTEINEN**Gewestelijke Stedenbouwkundige Verordening (GSV) in het Brussels Hoofdstedelijk Gewest van 21 november 2006 – TITEL IV, Hoofdstuk V - artikel 13**

- Waar toiletten beschikbaar zijn voor het publiek, is er één aangepast voor personen met beperkte mobiliteit.
- De toiletten die aangepast zijn aan personen met beperkte mobiliteit hebben een **vloeroppervlakte** van minstens 150 cm x 150 cm. Er moet een **draaicirkel** van 150 cm mogelijk zijn.
- Het toilet wordt voorzien van een vrije ruimte, zonder enig obstakel, van minstens 110 cm breed langs één kant van de as van de wc-pot, op de as van de deur. Het wordt ook voorzien van **opklapbare steunstangen**, onafhankelijk van elkaar, op 35 cm van de as van de wc-pot. Deze handgrepen bevinden zich 80 cm boven de vloer en zijn minstens 80 cm lang.
- De **toiletdeur** moet **naar buiten openen**, minimaal 85 cm **vrije doorgang** bieden, aan de buitenkant een handgreep hebben op een hoogte tussen 80 cm en 85 cm, een **rail** hebben over de hele breedte van de binnenkant op een hoogte tussen 80 cm en 85 cm en moet indien nodig **vanaf de buitenkant kunnen worden geopend**.
- De hoogte van de **wc-bril** gemeten vanaf de grond moet 50 cm zijn. De wc-bril is van het hangtype zodat een draaicirkel van 150 cm mogelijk blijft als het lokaal een minimumoppervlak heeft van 150 cm x 150 cm.
- Waar **wastafels** ter beschikking zijn gesteld van het publiek, is minstens één ervan aangebracht op een hoogte van maximaal 80 cm, met een vrije ruimte eronder van 60 cm diep zodat ze aan de voorkant bereikbaar is.
- De **spiegel** is minstens 90 cm hoog en de onderrand bevindt zich op een hoogte van 90 cm boven de vloer.
- De **kranen** worden eenvoudig bediend met een hendel of een zintuiglijke schakelaar.

De hierboven beschreven eisen van de GSV zijn echter niet voldoende wat de afmetingen van het lokaal betreft. Een ruimte van 150 cm bij 150 cm volstaat immers niet voor zowel de toestellen als een draaicirkel van 150 cm.

Hieronder vindt u aanbevelingen die verder gaan dan de wetgeving en waarmee rekening moet worden gehouden.

Om een toilet meer inclusief te maken, mag het niet voorbehouden zijn aan rolstoelgebruikers, maar moet draagbaar door iedereen kunnen worden gebruikt. Daarbij dient rekening te worden gehouden met de behoefte aan een luiertafel die in het toilet voor PBM is geïntegreerd. Zorg er ook voor dat het pictogram van de volwassene die voor het kind zorgt niet geslachtsgebonden is, om stereotypen niet te reproduceren.

LOKAAL

De binnenafmetingen van het afgewerkte lokaal bedragen idealiter minstens 220 x 220 cm.

Draaicirkels, die vrij zijn van obstakels en/of apparatuur, moeten een diameter van minstens 150 cm hebben aan beide zijden van de deur, voor elke transferzone en voor alle toestellen (wasbak, kapstok, lichtschakelaar ...).

Gebruik geen deurdranger (als een deurdranger nodig is, moet deze op maximaal 5 kg worden ingesteld).

Geef de aanwezigheid van het aangepaste toilet aan door middel van een pictogram op de deur (hetzelfde geldt voor de conventionele toiletten).

Zorg voor een 'vrij-bezet'-slot op de deur (dit is handig voor slechthorenden die niet kunnen horen of het toilet bezet is of niet).

Plaats de schakelaar op een hoogte tussen 80 en 110 cm.

CLOSETPOT

De diepte van de wc-bril is tussen 50 en 55 cm. de zithoogte bedraagt 50 cm.

De kleur contrasteert met de directe omgeving.

STEUNSTANGEN

De steunstangen zijn rond, hebben een diameter tussen 3,5 en 5 cm en zijn voorzien van een antislip-textuur. De steunstangen zijn 90 cm lang en moeten op een hoogte van 80 cm en elk 35 cm van de hartlijn van de closetpot worden geplaatst (de steunstang aan de muurzijde kan worden vastgezet, de andere kunnen worden ingeklapt). De stangen zijn niet gebogen en zijn uitgevoerd in een kleur die contrasteert met de directe omgeving.

WATERSPOELING

De waterspoeling moet kunnen worden geactiveerd met het punt gesloten. De toegangshoogte van het mechanisme ligt tussen 80 en 110 cm. De kleur contrasteert met de directe omgeving.

WASTAFEL

De wastafel is van het hangtype. Ze moet 60 cm diep en 60 cm breed zijn.

De as van de wastafel moet minstens 50 cm van een muur of andere toestellen verwijderd zijn. De vrije ruimte onder de wastafel moet minstens 70 cm hoog

zijn vanaf de vloer en minstens 85 cm breed.

Er moet minstens 70 cm ruimte zijn tussen de rand van de closetpot en de wastafel. Hoekbassins worden niet aanbevolen. De sifon wordt verplaatst of ingebouwd. De kleur van het bassin contrasteert met de directe omgeving. De kranen moeten met gesloten vuist worden geactiveerd met een hendel of een zintuiglijke schakelaar.



Afbeelding 54.
@CAWaB

ZEEPVERDELER

De zeepverdeler wordt idealiter aan de muur gemonteerd en is direct toegankelijk vanaf de wastafel (maximale zijdelingse afstand van 45 cm vanaf de as van de wastafel) en de bediening kan worden uitgevoerd met gesloten punt. De bediening en de uitloop bevinden zich 90 cm boven de vloer. De kleur van de verdeler contrasteert met de directe omgeving.

HANDDROGER

De handdroger wordt idealiter aan de muur gemonteerd en is direct toegankelijk vanaf de wastafel (maximale zijdelingse afstand van 45 cm vanaf de as van de wastafel) en de bediening kan worden uitgevoerd met gesloten punt. De blazer of het papierdoseergebied bevindt zich op een hoogte van 90 cm van de vloer. De bediening voor een eventuele blazer bevindt zich op een hoogte tussen 90 en 110 cm. De kleur van de handdroger contrasteert met de directe omgeving.

WC-BORSTEL

De borstelhouder is bevestigd aan een muur en is tegen de muur geplaatst, parallel aan de bak aan de kant tegenover de transferzone en op gelijke hoogte met de voorkant van de bak. Het vrije uiteinde van de borstelsteel moet zich tussen 50 en 80 cm van de grond bevinden. Zijn kleur contrasteert met de directe omgeving.

TOILETROLHOUDER

De toiletrolhouder wordt ideaal geplaatst op een van de handrails met behulp van een steunaccessoire (maar zorg ervoor dat de positie op de rail niet verhindert dat je erop leunt). Als dit niet het geval is, moet het zich bevinden op een maximale zijdelingse afstand van 45 cm van de hartlijn van de closetpot, op een maximale afstand van 20 cm van de voorkant van deze laatste en op een hoogte tussen 60 en 80 cm van de vloer. Zijn kleur contrasteert met de directe omgeving.

VUILNISBAK

De vuilnisbak wordt idealiter aan de muur bevestigd buiten de manoeuvreer- en transferruimten. Het openingsmechanisme, als dat er is, kan met een gesloten vuist worden bediend. De vuilnisbak mag maximaal 15 cm diep en 25 cm breed zijn.

schema van de installatie van voorzieningen in een PBM-toilet

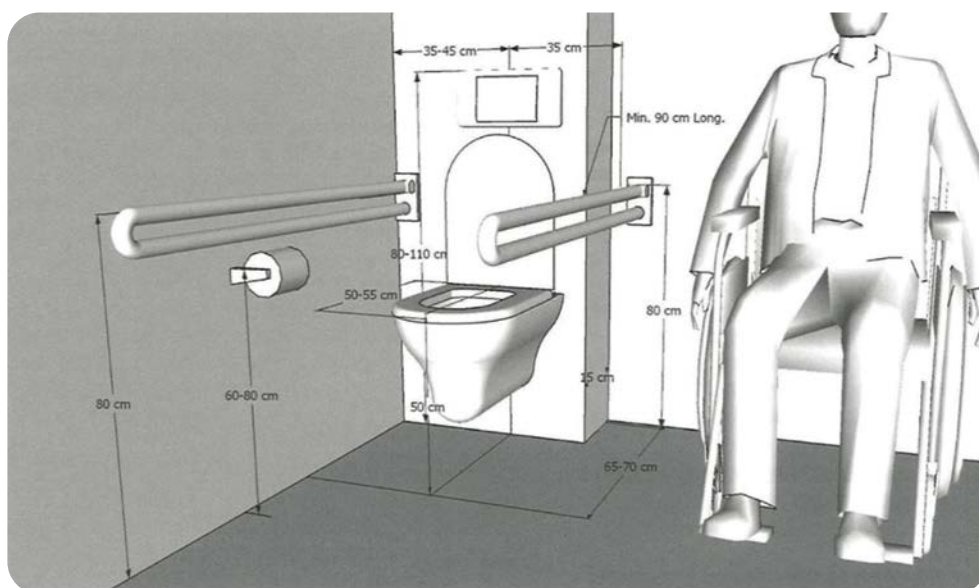
COMMUNE

De commode moet inklapbaar zijn en de hoogte van het tafelblad moet 80 cm van de vloer zijn.

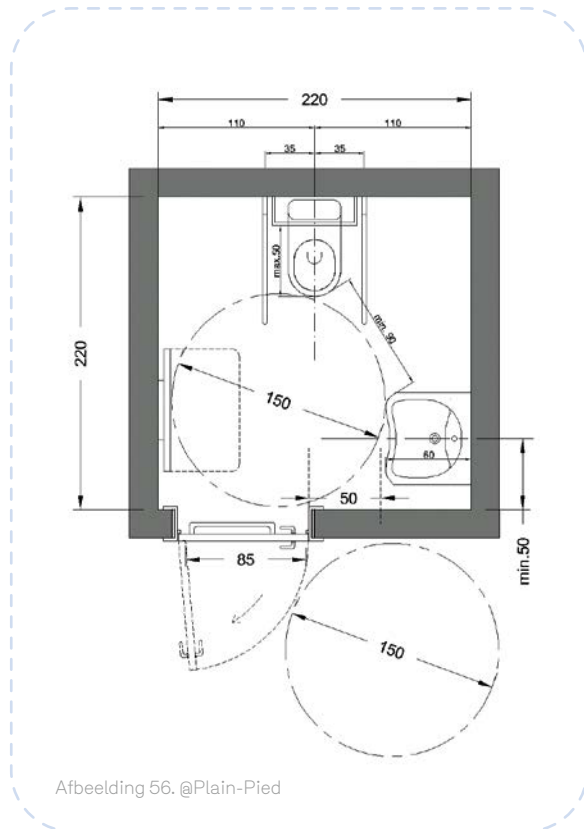
HULP INROEPEN

Het toilet is ideaal uitgerust met een oproepknop die kan worden bediend wanneer de gebruiker van het toilet gevallen is. Deze knop wordt bediend met een koord dat bijna tot op de grond komt, zodat hij kan worden gebruikt als iemand op de grond ligt.

Er moet ook rekening worden gehouden met de norm EN 17210 (zie punt 12.1 'Toegankelijk toilet').



Afbeelding 55.
@CAWaB



Afbeelding 56. @Plain-Pied

kunnen worden aangepast, met bedieningselementen die zowel staand als zittend kunnen worden gebruikt. Braille of tekst in reliëf kan worden toegevoegd om het gebruik te vergemakkelijken.

De kranen moeten met gesloten vuist kunnen worden bediend.



Afbeelding 57. DUAL fontein van Benito, (UM5401), twee verschillende hoogtes @Benito

WATERFONTEINEN

Het is belangrijk om drinkwaterfonteinen te voorzien op de speelpleinen. Dit zorgt ervoor dat het speelplein gedurende langere tijd kan worden gebruikt.

In deze gids worden twee voorbeelden van waterfonteinen gegeven.

Eén heeft twee watertoevoeren, met twee bekkens op verschillende hoogtes. Het doel is dat iedereen het kan gebruiken, ongeacht grootte, leeftijd of handicap.

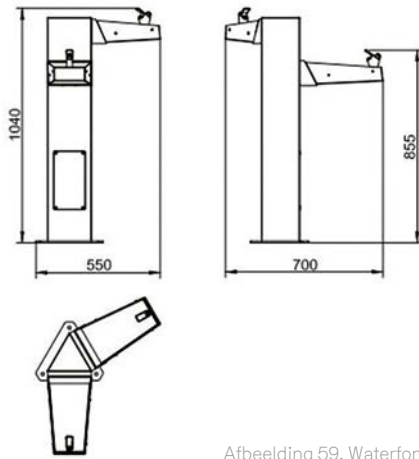
Onder het bekken moet een vrije ruimte van minstens 70 cm hoog worden voorzien vanaf de vloer en minstens 85 cm breed.

De fontein moet aan verschillende gebruik(st)ers



Afbeelding 58. Waterfontein (Benito - Husky) @ Plain-pied

Een andere mogelijkheid voor een waterfontein is er een die door iedereen kan worden gebruikt en die ook het water opvangt dat in een opvangbak op grondniveau valt, bedoeld om (hulp)honden water te geven.



Afbeelding 59. Waterfontein @Benito



Afbeelding 60. Waterfontein met drinkbak voor honden @ Plain-Pied

- ✓ TOEGANKELIJKE HOOGTE
- ✗ KAN NIET MET EEN BLINDENSTOK WORDEN GEDETECTEERD

Titel:

Gids voor inclusieve speelpleinen

Redactie

Plain-Pied VZW en Mélina Vanden Borre
Brussel Plaatselijke Besturen- Directie Subsidies en Gelijkheid

Layout

Octopus Creative Communication

Cover

Octopus Creative Communication

Vertaling

Brussel Synergie – Vertaaldienst

Verantwoordelijke uitgever

Rochdi Khabazi, Directeur-generaal

Contact

Brussel Plaatselijke Besturen
Sint-Lazarusplein 2
1035 Brussel

plaatselijke-besturen@gob.brussels
www.plaatselijke-besturen.brussels

Wettelijk depot: 2024/14.404/13

© 2024 GOB – Brussel Plaatselijke Besturen - Alle rechten voorbehouden



BRUSSEL PLAATSELIJKE BESTUREN
GEWESTELIJKE OVERHEIDSDIENST BRUSSEL

Sint-Lazarusplein 2 • 1035 Brussel
T +32 (0)2 204 21 11

info@gob.brussels
www.overheidsdienst.brussels